

Rapport d'activités 2021

*Chaque jour
avec vous !*

HAINAUT INGENIERIE TECHNIQUE



Sommaire

Edito	4	
Introduction	5	
Notre engagement	6	
Organigramme général	7	
Répartition du personnel	8	
Répartition du personnel suivant les bassins	9	
Introduction	10	
Les innovations 2021	12	
« Green Deal »	12	
Machine à essais à la plaque « allemande » Dynaplaque	13	
WEBGIS NAQIA	14	
Acquisition d'une imprimante 3D	15	



Sommaire

Rapport d'activités par pôle de compétences	16
Patrimoine provincial non bâti	16
Prestations d'auteur de projets	26
Le Service des Cours d'eau	38
Le programme NAQIA	42
Marchés réservés	52
Reprographie et infographie	53
Le drone	54
L'activité d'aide aux communes – Supracommunalité	56
Le Service Coordination Sécurité et Santé	58
Topographie	59
Cellule Logistique	60
La gestion des stations d'épuration	66
La gestion des ressources humaines	68
Le Service Communication	70
La démarche Qualité	72
Partenariats	73
Partenariat H.I.T. / S.P.W. - DAFoR	73
H.I.T. / S.P.W. – D.C.E.N.N.	74
H.I.T. / C.R.	75
H.I.T./ C.I.TV.	76
H.I.T. / I.D.E.A.	77
Conclusion	78

C her(e)s citoyen(ne)s, cher(e)s collègues, c'est avec plaisir que je vous adresse le bilan 2021 de Hainaut Ingénierie Technique, Institution provinciale que je préside.

Voilà 3 ans déjà que je veille à ce mandat qui m'a été confié, à savoir celui du bon fonctionnement des Institutions s'impliquant dans l'éco-développement territorial de la Province de Hainaut.

Ce département d'éco-développement aux enjeux multiples a été créé afin d'assurer à notre société un avenir durable, visant à l'amélioration de l'environnement socio-économique et du cadre de vie des Hainuyers.

Hainaut Ingénierie Technique, appelé anciennement « Service voyer provincial », en fait partie.

Institution d'utilité publique, unique et primordiale en Hainaut de par ses compétences légales et ses caractéristiques spécifiques, elle a acquis depuis de nombreuses années une expertise dans le domaine du risque d'inondations par la gestion des ruisseaux de 2^e catégorie, grâce à son service des Cours d'eau qui entretient et supervise près de 1.632 km de cours d'eau.

C'est sans compter l'aide précieuse que H.I.T. apporte auprès des communes hainuyères pour leurs cours d'eau de 3^e catégorie, qui comptent quant à elles 1.078 km de rivières et de ruisseaux ! Et comme l'eau n'a pas de frontière, nous voulons rester solidaires. C'est ainsi que 65 communes ont déjà signé une convention spécifique avec le H.I.T. et renouvellent ce partenariat chaque année !

H.I.T. se distingue également par son programme NAQIA, initié par mon prédécesseur et qui, depuis plus de 10 ans, développe des actions de lutte contre les inondations par la connaissance approfondie de la morphologie des cours d'eau liés à leur bassin versant, par la recherche, l'étude de solutions pertinentes ainsi que la construction d'ouvrages de protection avec leurs gestions et améliorations.

De 2010 à 2020, c'est 54.910.726 € qui ont été investis en matière de lutte contre les inondations !

Dans un autre registre tout aussi important, je mets aussi à l'honneur son rôle de prestataire de services, d'auteur de projets expérimenté et innovant auprès des communes, à travers la réalisation d'études et de projets d'aménagements de l'espace public ainsi que son professionnalisme et son dévouement à la rénovation, la réhabilitation et l'entretien des abords de toutes les institutions provinciales.

Quant à l'implication de H.I.T. dans la supracommunalité, ce n'est plus à rappeler.

Enfin, malgré le budget de la Province, particulièrement affecté par son assignation à financer les zones de secours à hauteur de 60% (ce qui représente 51 millions d'euros d'ici 2024), toute l'équipe de Hainaut Ingénierie Technique espère bien continuer à déployer toutes les missions qui lui sont chères et à maintenir l'expertise et le renouvellement de ses atouts qui ont fait leurs preuves depuis plus de 130 ans.

Je terminerai par remercier tout particulièrement le personnel d'Hainaut Ingénierie Technique pour tout le travail réalisé durant cette année 2021 dans un contexte sanitaire qui était encore fragile et tendu.

Malgré les défis qui nous attendent, je garde pleinement confiance que nous saurons, comme nous l'avons toujours fait, nous adapter et trouver les solutions et les stratégies nécessaires et ingénieuses pour mener à bien l'année 2022 !

Chèr(e)s lecteur(rices).

Je remercie tout d'abord notre Présidente pour son intervention dans ce bilan de l'année 2021 et pour tout le soutien qu'elle apporte quotidiennement à notre service.

Le présent rapport d'activités est une première pour notre service.

Il vous dévoile tout le travail accompli durant l'année 2021 par les différentes équipes de Hainaut Ingénierie Technique.

A l'heure où les Provinces sont tellement malmenées, il nous semblait utile de vous préciser le panel des activités entreprises par notre service.

Malgré que l'année 2021 fut fortement perturbée par la crise sanitaire du covid, ce qui a nécessité de modifier complètement nos méthodes de travail, chaque agent du H.I.T. a mis du cœur à l'ouvrage, avec courage, détermination, patience et persévérance. Je ne peux que les en féliciter !

Ce qui a marqué également l'année 2021, ce sont les graves inondations dans le sud de la Belgique qui ont prouvé que la nature est plus forte que tout et, de ce fait, toute l'importance que notre service se doit d'intensifier son plan NAQIA de lutte contre les inondations en Hainaut.

Plus que jamais, les agents du H.I.T. s'engagent à rencontrer les besoins des 69 communes du Hainaut quant à la sécurité de leur voirie, le bon état écologique de leurs cours d'eau et une prévention optimale des inondations.



Je vous souhaite une agréable lecture et vous invite à consulter également notre site internet www.ingenierietechnique.hainaut.be

AINAUT
Francis PERSONNE
Inspecteur Général du H.I.T.

Notre vision : “ UN HIT AU TOP ”

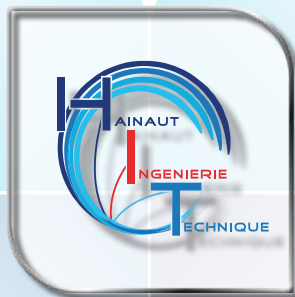
Notre engagement

À Hainaut Ingénierie Technique, nous nous engageons à rencontrer les besoins des 69 communes quant à la sécurité de leur voirie, le bon état écologique de leurs cours d'eau et une prévention optimale des inondations.

Notre mission

Hainaut Ingénierie Technique est une institution provinciale qui agit en bon père de famille comme gestionnaire de biens publics dans le domaine des cours d'eau non navigables de 2e catégorie et du patrimoine non bâti.

Par ailleurs, nous assurons des missions de prestataire de services, d'auteur de projets de voirie et de cours d'eau au bénéfice des communes du Hainaut.









Nos moyens

À ces fins, la qualité de nos prestations repose sur une veille et une recherche permanente d'innovation et de performance grâce au recours aux nouvelles technologies, à la formation continue et à la remise en question. Elle s'appuie sur une gestion et une administration moderne et dynamique, fondées sur une solide expérience et une expertise de ses équipes.

Nous sommes portés par un grand esprit d'équipe et une motivation tournée vers l'intérêt général, la pluridisciplinarité et la transversalité au sein de la famille provinciale.

Nos objectifs

Ensemble, avec notre personnel, nous avons pour objectifs de :

-  Maintenir et améliorer la qualité de vie dans un souci environnemental, en lien avec les préoccupations actuelles de la société.
-  Anticiper, améliorer et sécuriser le cadre de vie des citoyens afin de répondre aux enjeux d'aujourd'hui et de demain.
-  Veiller à la protection de la biodiversité des cours d'eau.
-  Œuvrer quotidiennement au maintien et à l'amélioration du patrimoine provincial non bâti, au bénéfice des collègues, des élèves et des usagers.
-  Collaborer à la visibilité provinciale au travers de la réalisation de signalétiques pour les institutions.
-  Mettre notre expertise à disposition de nos partenaires au travers d'actions de supracommunalité.

Nos valeurs

Nous adhérons pleinement à l'ADN provincial constitué de ses valeurs fondamentales :

- **Intérêt général**
- **Citoyenneté**
- **Excellence**
- **Gouvernance**

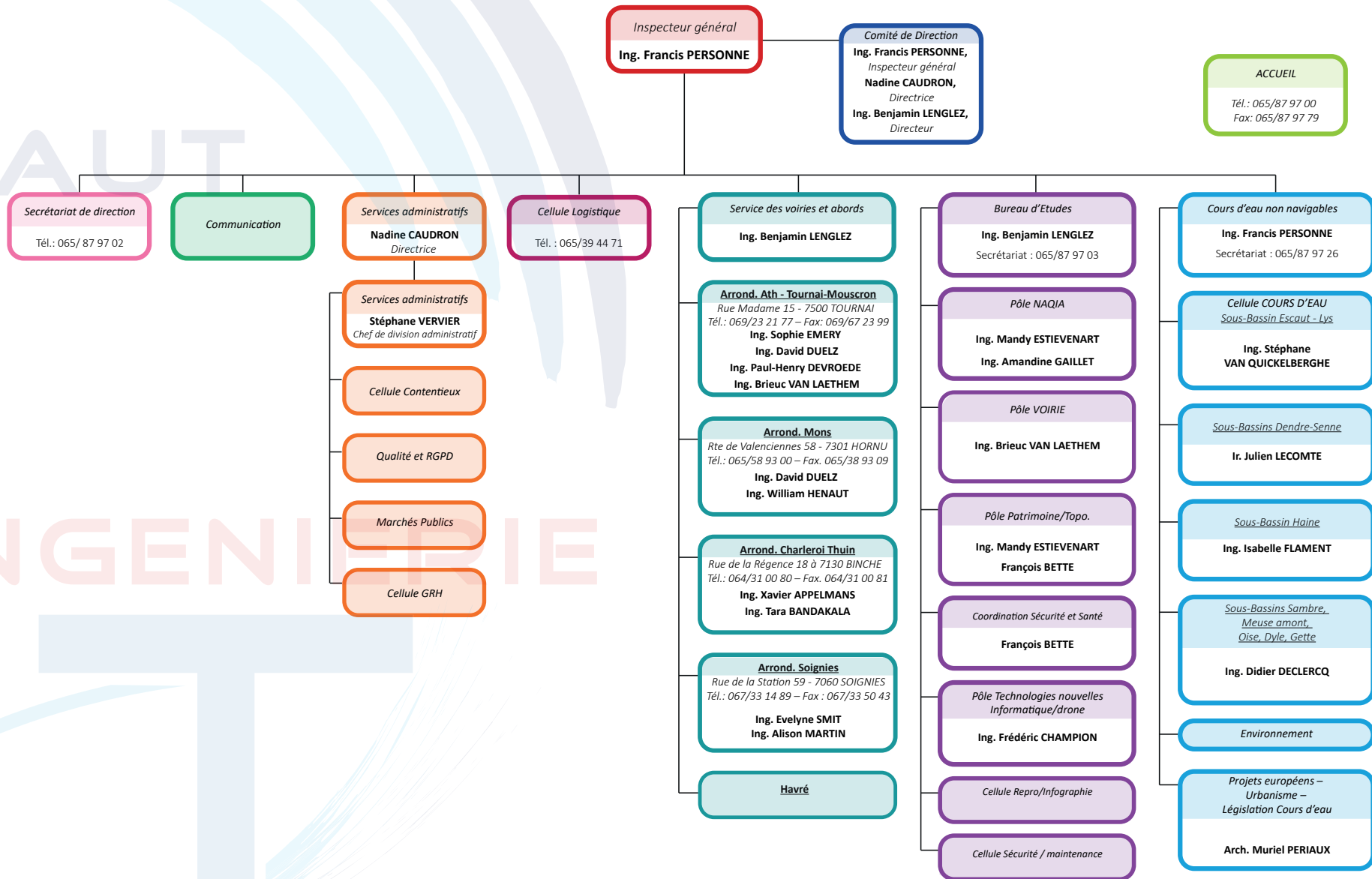
À côté de celles-ci :

- Nous cultivons l'esprit d'initiative et d'innovation ;
- Nous encourageons le goût d'entreprendre et la réactivité ;
- Nous sommes attachés au respect des engagements et des responsabilités ;
- Nous sommes attentifs au bien-être, à la santé et à la sécurité de l'ensemble du personnel ;
- Nous œuvrons à l'écologie et au développement durable ;
- Nous établissons des relations dans un esprit de coopération et de partenariat ;
- Nous travaillons dans une relation de confiance, basée sur le respect mutuel et l'honnêteté intellectuelle en vue de maintenir un bon climat organisationnel ;
- Nous avons le souci de la qualité de nos prestations en vue de la satisfaction de nos bénéficiaires ;
- Nous mesurons et évaluons la qualité de nos prestations à tous les niveaux de l'organisation ;
- Nous développons une communication ouverte et privilégions la collégialité dans le travail ;
- Nous maintenons un très bon niveau d'expertise ;
- Nous avons à cœur notre réputation et travaillons à une image de marque bénéficiant à la Province de Hainaut.

Organigramme général

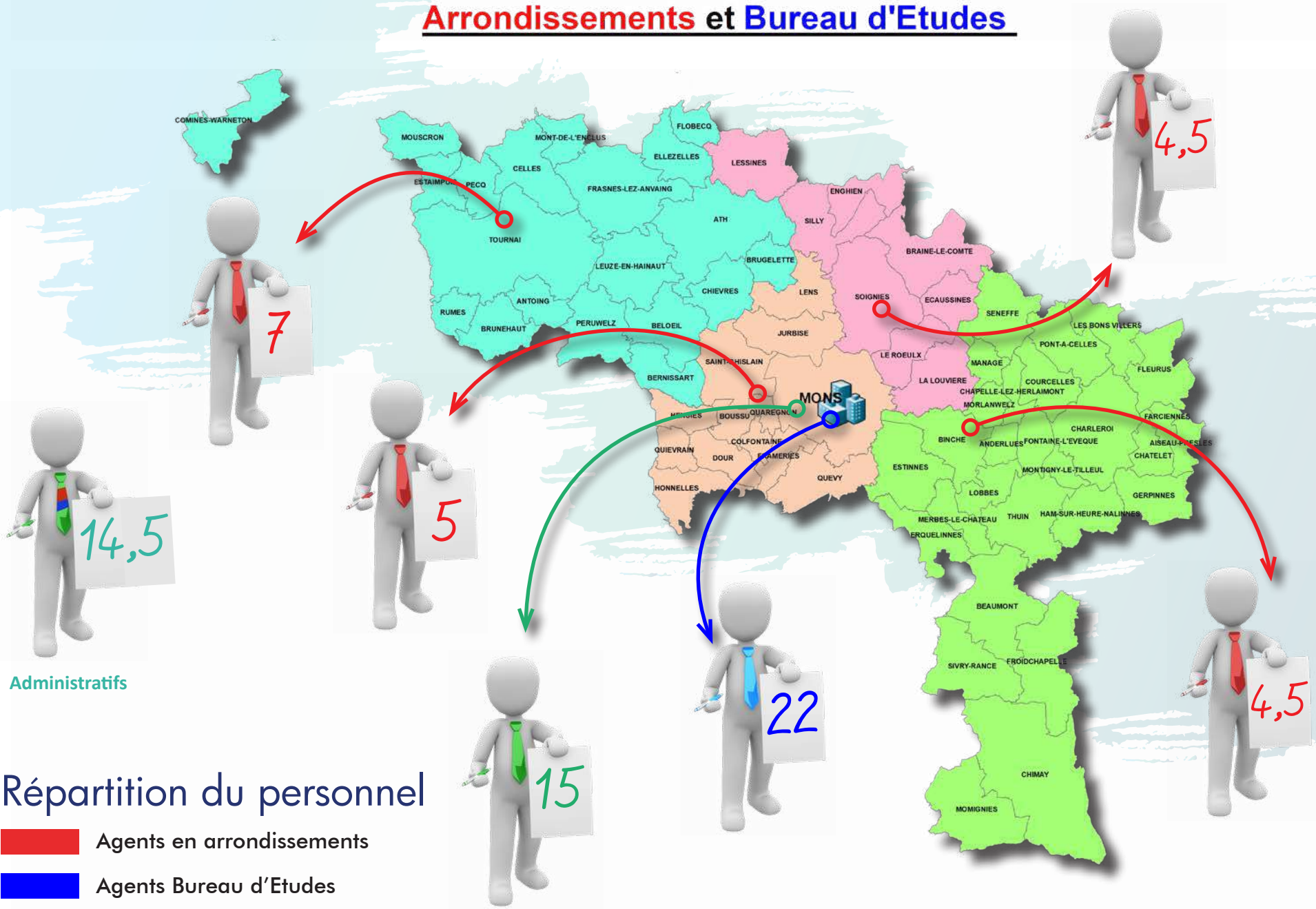
HAINAUT INGENIERIE TECHNIQUE

Rue de Saint Antoine 1 – 7021 HAVRE



Province de Hainaut

Arrondissements et Bureau d'Etudes



Administratifs

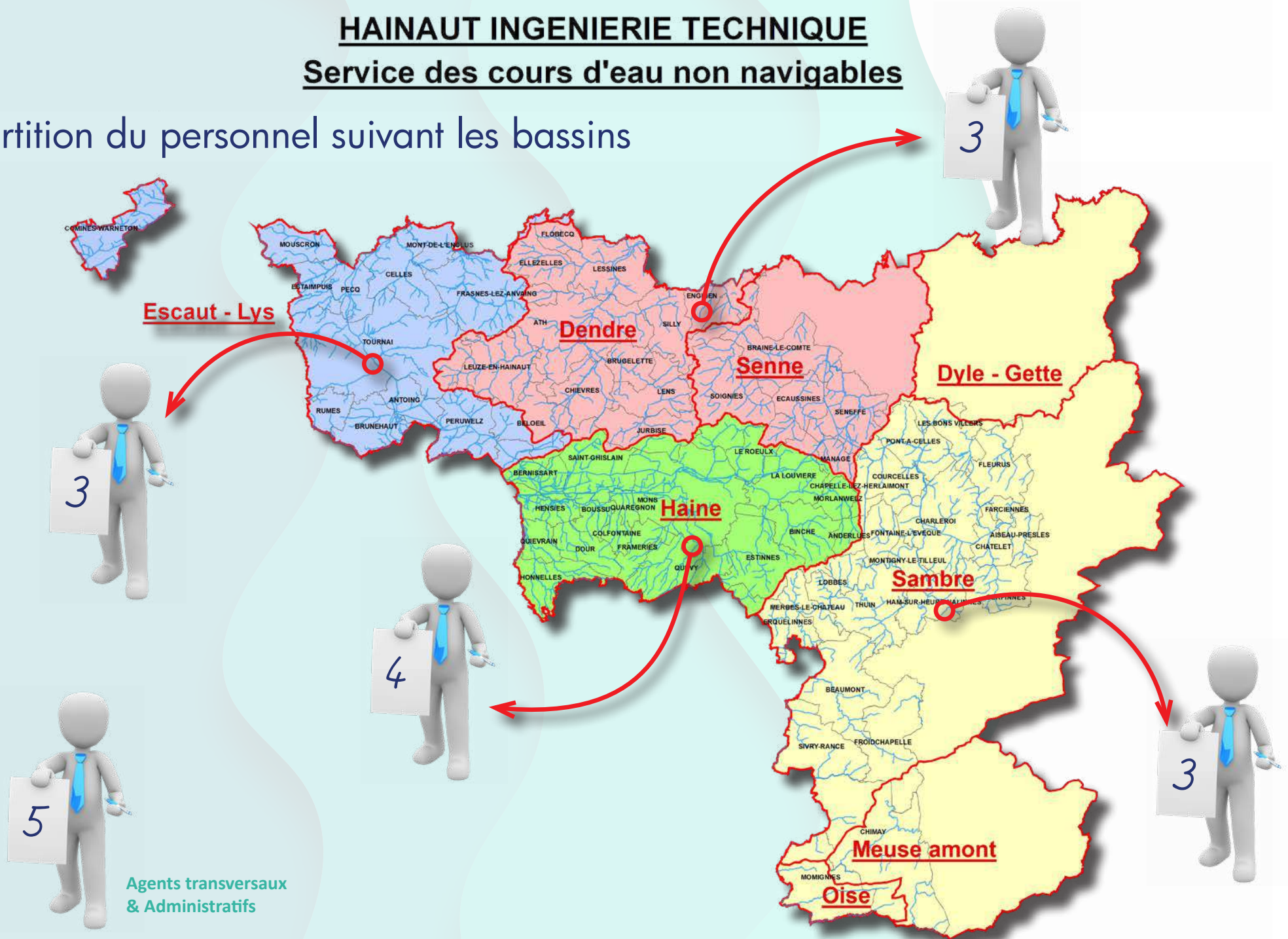
Répartition du personnel

- Agents en arrondissements
- Agents Bureau d'Etudes
- Agents à la Cellule Logistique

HAINAUT INGENIERIE TECHNIQUE

Service des cours d'eau non navigables

Répartition du personnel suivant les bassins



Introduction



C'est un ensemble de services aux citoyens et aux administrations communales de la Province de Hainaut qu'offre Hainaut Ingénierie Technique. Les prestations proposées par H.I.T. relèvent essentiellement des domaines des cours d'eau non navigables, de la voirie communale et de l'ingénierie.

En sa qualité de service provincial, H.I.T. met à disposition son expertise dans la gestion des infrastructures et des équipements des abords des institutions provinciales.

Concrètement, cela signifie que Hainaut Ingénierie Technique :

- soutient les communes dans les travaux d'aménagement et d'entretien des voiries communales en tant qu'auteur de projets ; dans les décisions qu'elles ont à prendre en matière d'alignements, de bornages, de modifications de tracés de voiries et dans la gestion de leurs cours d'eau.
- assure, par-delà les limites communales, l'entretien des cours d'eau non navigables, la gestion des plantes invasives, la construction d'ouvrages de lutte contre les inondations, en passant par des interventions logistiques ponctuelles, la délivrance d'autorisations ...

Ces services sont très orientés « supracommunalité » puisque l'on voit clairement que depuis toujours, H.I.T. donne de son temps et de ses compétences aux 69 communes de la Province de Hainaut, et avec plaisir !

Que ce soit dans ses missions ou dans son fonctionnement, le développement durable est au cœur des préoccupations de Hainaut Ingénierie Technique.

Enfin, H.I.T. fait partie des 4 piliers de Hainaut Développement Territorial qui comprend Hainaut Développement, l'Observatoire de la Santé en Hainaut, Hainaut Vigilance Sanitaire, Hainaut Analyses et Hainaut Statistiques.

www.facebook.com/hainaut.ingenierie - <https://ingenierietechnique.hainaut.be/>





Les innovations 2021

• « Green Deal »

Le « Green Deal Achats Circulaires » a pour objectif d'accélérer la transition de la Wallonie vers une économie circulaire en utilisant comme levier les stratégies d'achat des organisations et des entreprises, tant publiques que privées.

Depuis le lancement du Green Deal, le 27 novembre 2019, plus de 170 organisations signataires ont rejoint l'aventure !

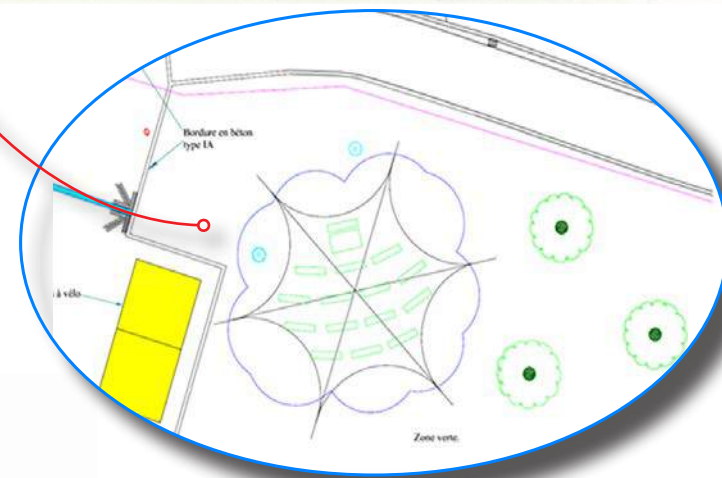
La Province de Hainaut, quant à elle, y a adhéré en novembre 2019, dans une démarche progressive. Le Green Deal lui permet ainsi de penser ses achats non plus dans une approche linéaire (acheter, consommer, jeter) mais bien circulaire !

Pour donner un exemple concret : l'arrondissement de Mons de H.I.T. a commencé à relever le défi via le marché de classe ouverte au sein de l'IESPP à Mons. Ce projet s'inscrit bel et bien dans cette volonté d'économie circulaire « qui renvoie à une réflexion sur le choix de la matière, du mode de conception, de production... De l'extraction à la fin de vie ».

Le projet est non subsidié mais permet à la Province de Hainaut de collaborer à la problématique du développement durable.

Le projet consiste à créer une classe ouverte avec du mobilier recyclé et recyclable.

Lieu d'exécution : I.E.S.P.P. – 2a, Bd John Fitzgerald Kennedy à 7000 MONS



Détails du projet classe ouverte :

- travaux préparatoires : essouchement et terrassement ;
- pose d'éléments linéaires en matériaux recyclés et recyclables ;
- pose de mobiliers urbains en matériaux recyclés et recyclables ;
- mise en place d'une tente d'ombrage en matériaux recyclés et recyclables ;
- engazonnement et paillis en écorces de châtaignier.

<https://economiecirculaire.wallonie.be/green-deal>

• Machine à essais à la plaque « allemande »

Dynaplaque

Destinée à mieux appréhender la portance d'un sol, une machine à essais à la plaque « allemande » a été acquise.

Pratique, économique et rapide, elle peut être d'une aide précieuse lors de l'étude de voiries.

Originellement développé en Allemagne, cet appareil est utilisé pour la détermination du module de déformation dynamique des remblais et des couches de fondations en construction routière.

La procédure d'essai est reprise dans les normes allemandes ZTVE-St 94, 95 et 97 comme méthode indirecte de contrôle du degré du compactage.

Bien qu'encore non reconnue par le QUALIROUTE, la Dynaplaque permet de réaliser rapidement des sondages ponctuels pour vous disposer en peu de temps d'une estimation de la portance d'un sol.



Assemblage de chargement



• WEBGIS NAQIA

Connaissez-vous tout d'abord NAQIA ?

Lancé en 2010, NAQIA est un programme phare de H.I.T. qui vise à lutter contre les inondations en Hainaut.

Il déploie premièrement une phase de reconnaissance des cours d'eau via des levés topographiques, suivie d'une phase de modélisation hydrographique pour une compréhension scientifique du comportement des cours d'eau étudiés.

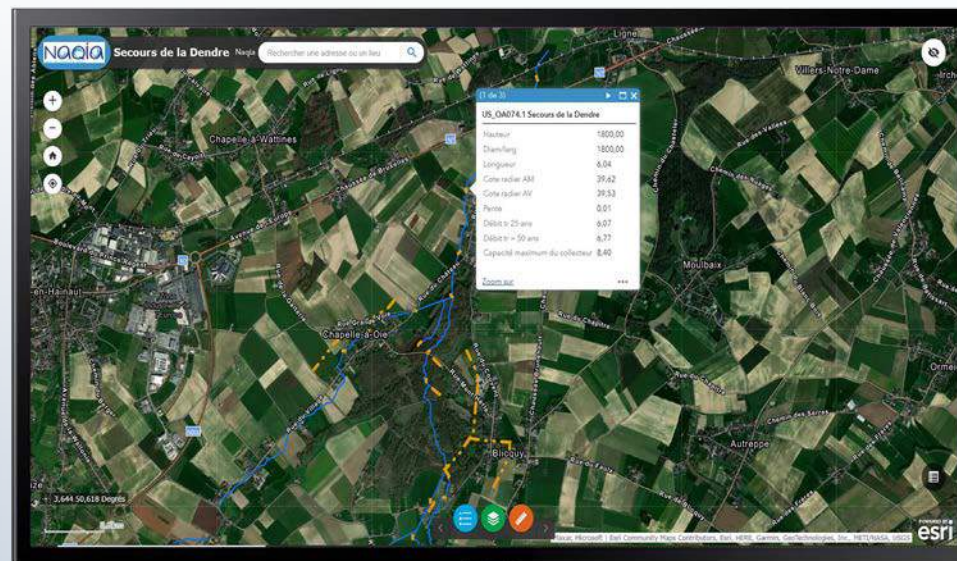
A partir de ces analyses, différents scénarios d'aménagements peuvent être modélisés.

Quand le besoin devient plus que nécessaire, s'ensuivent l'étude et la réalisation des travaux d'ouvrages de protection. Une maintenance régulière est, en fin de parcours, organisée pour maintenir en bon état de fonctionnement de ceux-ci.

Et donc **WEBGIS NAQIA**, c'est quoi ?

C'est un portail cartographique spécifique que H.I.T. a conçu de manière à **donner un accès innovant et convivial aux données NAQIA** (fiches ouvrage, débit caractéristique, données ZIT ...).
Ce projet a débuté début d'année 2021.

Les premiers accès aux données en ligne sont prévus fin d'année 2022.



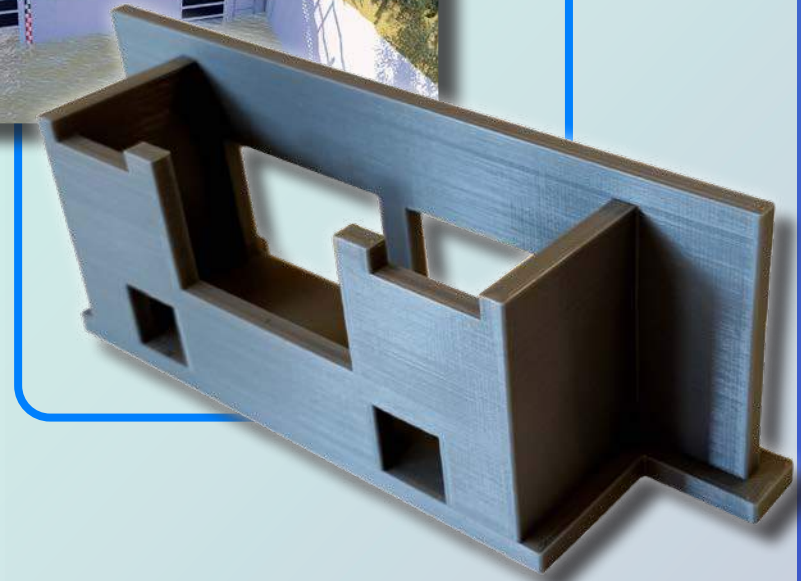
- Acquisition d'une imprimante 3D

Une imprimante 3D a été acquise en 2021.

Il s'agit d'une ZORTRAX M300 Dual possédant un volume d'impression de L : 265 mm l : 265 mm et de Ht : 300 mm.

Cette imprimante est dotée de la double extrusion et de nombreuses autres fonctionnalités (connexion WiFi, contrôle avancé des filaments...) qui permet d'obtenir des pièces précises et de qualité.

Cette machine permet à H.I.T. de reproduire à échelle réduite les ouvrages à réaliser, notamment dans le cadre du projet NAQIA, et ce, dans le but de faciliter la présentation des projets aux citoyens et aux autorités.



Rapport d'activités par pôle de compétences

• Patrimoine provincial non bâti

Hainaut Ingénierie Technique conçoit et assure la direction des travaux de voirie, de réseaux et d'équipements du patrimoine provincial non bâti en concertation avec son partenaire de toujours, Hainaut Gestion du Patrimoine (H.G.P.).

Ce sont les 4 arrondissements de H.I.T. qui chapeautent les missions qui lui sont confiées mais également le Bureau d'études pour certains dossiers.

On les appelle les arrondissements de Ath-Tournai-Mouscron, de Mons, de Soignies et de Charleroi-Thuin (cf. organigramme).

Ces équipes jouent un rôle important dans l'entretien et l'amélioration du cadre de vie du patrimoine provincial non bâti. Les demandes ne manquent pas. Elles peuvent aller de la pose de rampes pour les personnes à mobilité réduite comme de l'aménagement ou de l'agrandissement d'une cour d'école ou d'un terrain multisports, la construction d'un préau, mais aussi la réalisation d'aires multifonctions, d'espaces détente ou de zones de pique-nique.

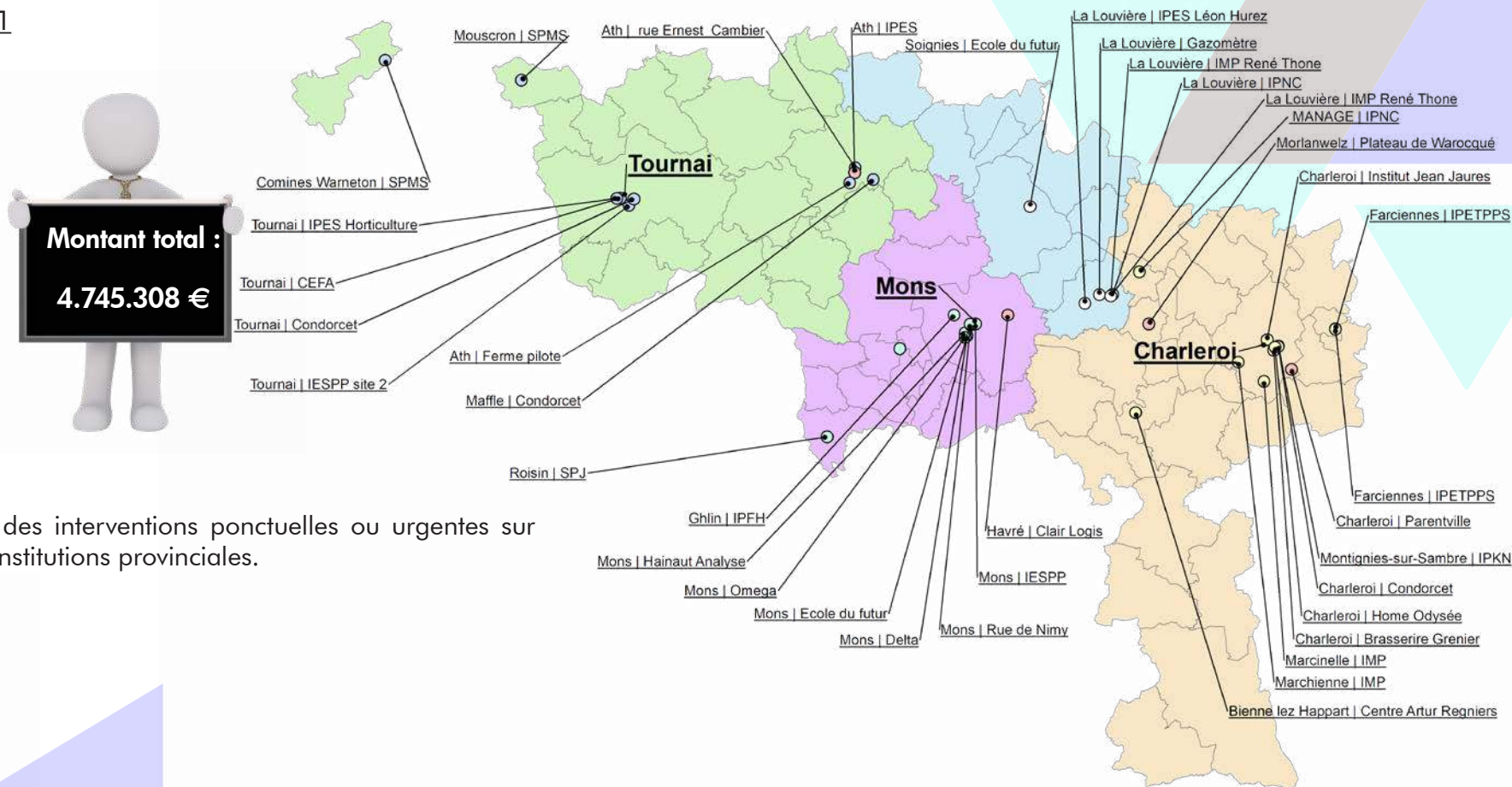
Les agents veillent aussi à la sécurité des sites provinciaux par la restauration de grilles d'enceinte ou la pose de clôtures, d'éclairage extérieur, de caméras de surveillance, etc.

H.I.T. a également, dans ses missions courantes, la gestion des stations d'épuration (cf. chapitre spécifique) et divers équipements extérieurs comme les fosses septiques, dégrilleurs, dégraisseurs, séparateurs d'hydrocarbures...

Pour certains dossiers spécifiques, des marchés réservés sont confiés aux ETA (cf. chapitre sur les marchés réservés).

Budget extraordinaire - Travaux en abords d'institutions

Les études de 2021



Ce budget est utilisé pour des interventions ponctuelles ou urgentes sur l'ensemble des abords des institutions provinciales.



Budget ordinaire - Travaux en abords d'institutions

Montant Investi :

BUREAU D'ETUDES : 136.475 € pour 17 dossiers
 CHARLEROI THUIN : 22.423 € pour 6 dossiers
 SOIGNIES : 24.224 € pour 3 dossiers
 TOURNAI - ATH : 6.019 € pour 5 dossiers
 CELLULE LOGISTIQUE : 31.422 € pour 6 dossiers

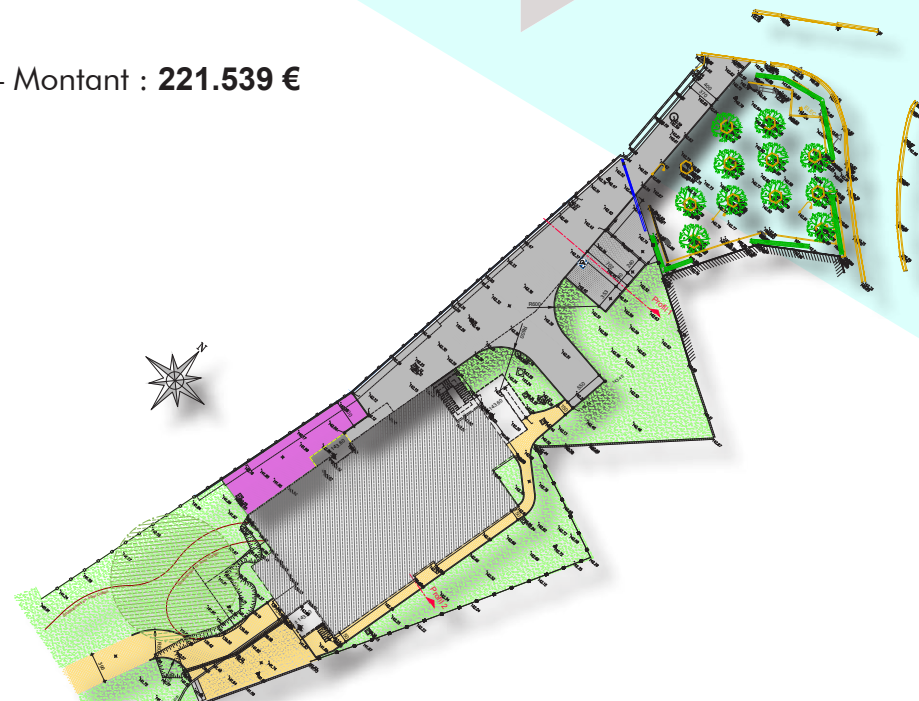
Quelques exemples :

- **Centre Arthur Régniers** – Bienne-lez-Happart – Aménagement des abords de l'internat, création d'espaces verts et pose de mobilier urbain

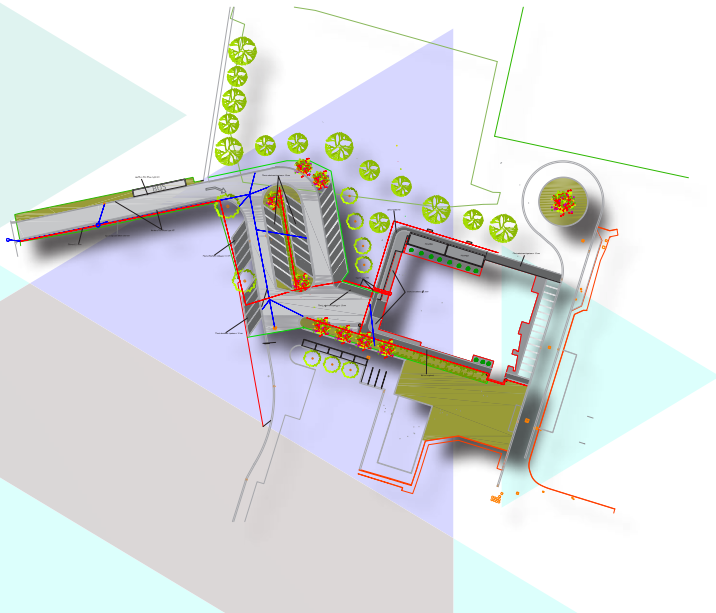
– Montant : **413.933 €**



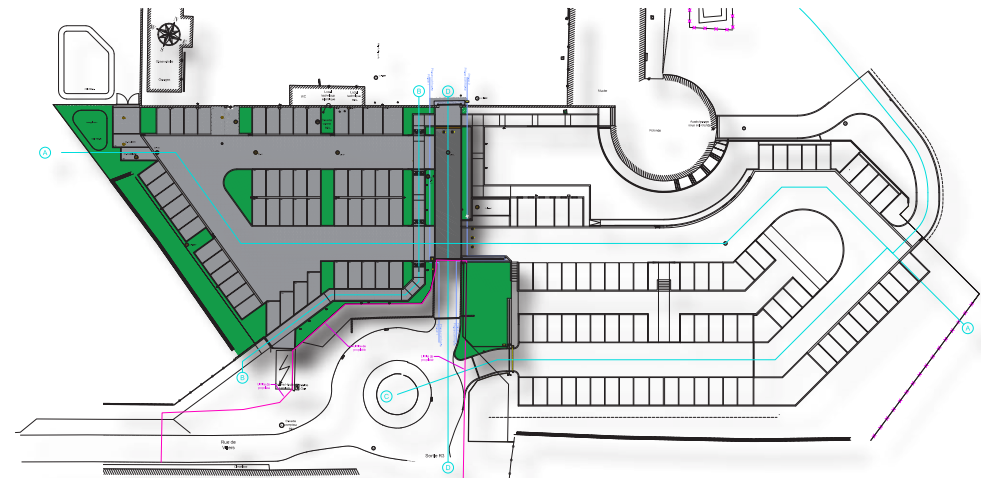
- **Home Odysée** – Charleroi – Aménagement des abords du nouveau bâtiment – Montant : **221.539 €**



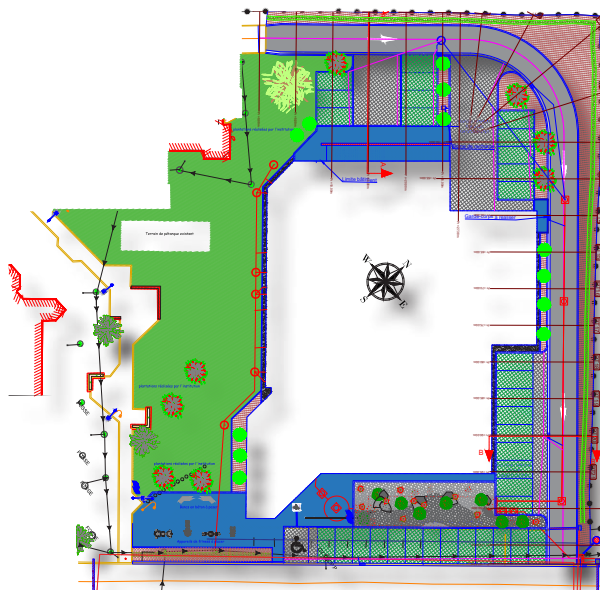
- CPESM - Ghlin – Aménagement des abords de la nouvelle salle de sport – Montant : 394.117 €



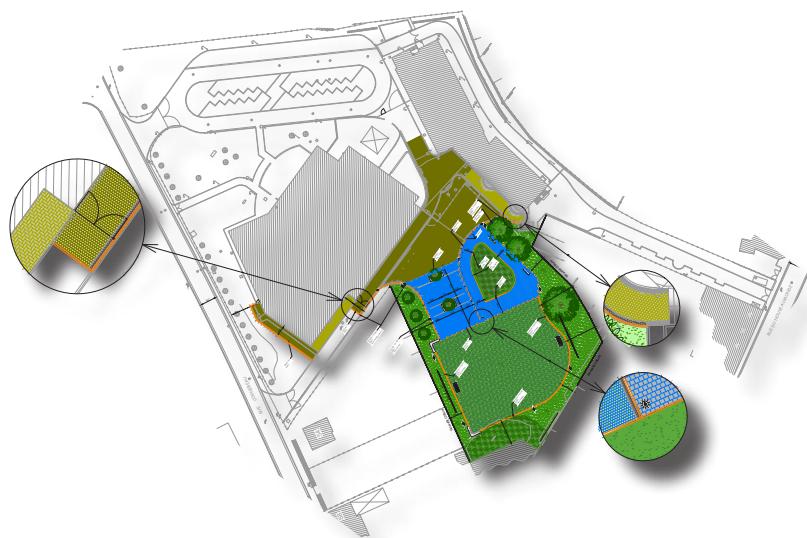
- Domaine de Parentville – Charleroi – Réaménagement du parking et voirie (phase1) – Montant : 648.681 €



- **IPES** – Ath – Aménagement de la voirie d'accès et des abords du nouveau hall sportif
- Montant : **315.398 €**



- **Ecole du futur** – Soignies – Agrandissement de la cour de l'école – Montant : **410.135 €**

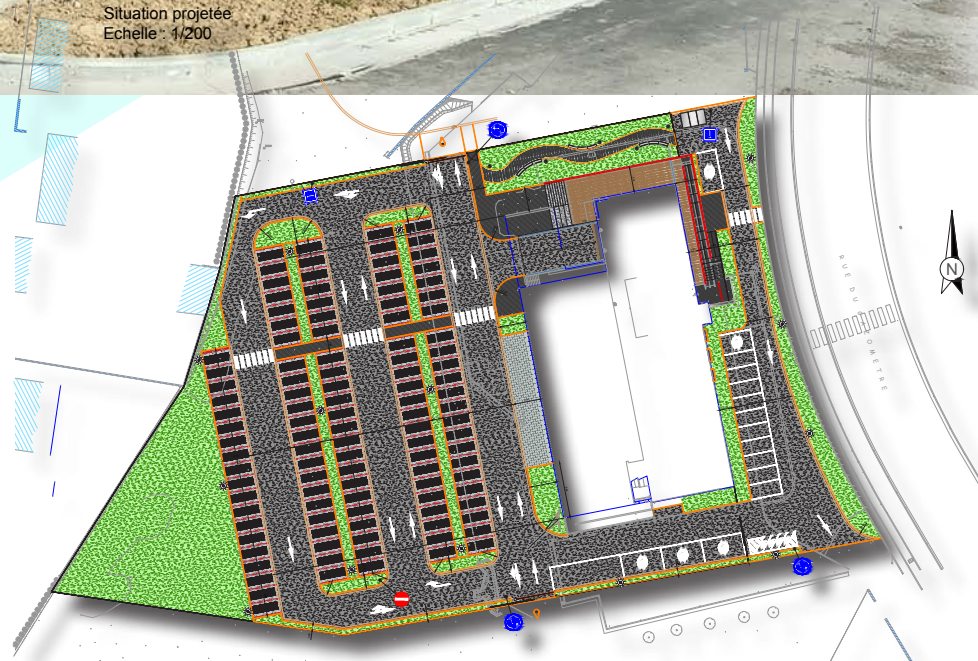


Les chantiers réalisés en 2021

- **Gazomètre** – La Louvière – Abords de la nouvelle bibliothèque – Montant : **961.591 €**



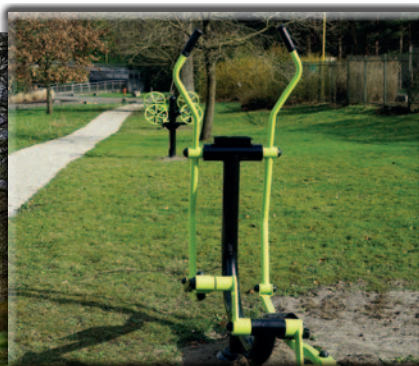
Situation projetée
Echelle : 1/200



- Centre PMS – Ath – Travaux de sécurisation et aménagement des abords – Montant : 50.079 €



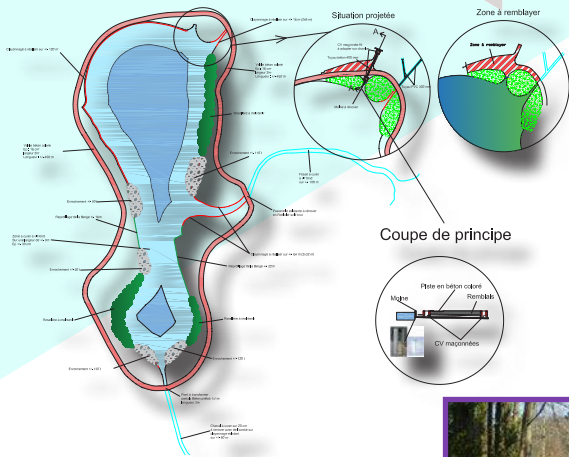
- Site provincial du Bois d'Havré – Havré – Travaux de création d'un parcours santé – Montant : 170.757€



- **Maison de vacances** – Berzée – Aménagement des abords – Montant : **159.365 €**



- **APJA** – Mons – Aménagement du parc – Montant : **227.744 €**



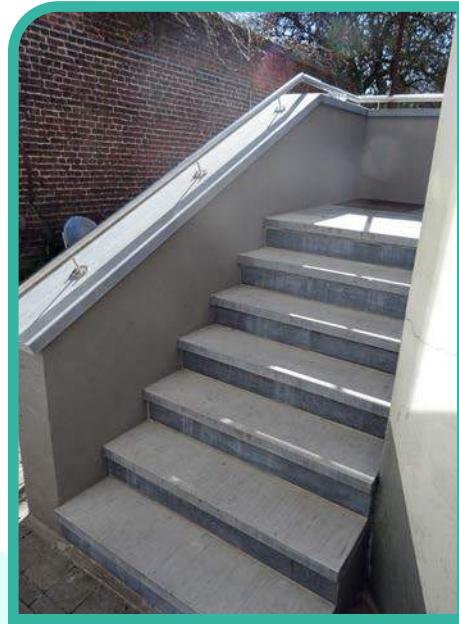
- **Site de Godarville** – La Louvière – Rénovation de la terrasse du lac – Montant : **109.074 €**



- **Domaine de Val Ubaye** – Baratier (France) – Réfection de la voirie d'accès – Montant : **288.634 €**



- CEFA – Tournai – Travaux de réfection du mur d'enceinte et de l'escalier de secours – Montant : **22.445 €**



• *Prestations d'auteur de projets*

Année 2021 - Montants estimés des travaux et des honoraires

Montants des travaux HTVA

8.652.542 €

Montants des honoraires à percevoir

385.332 €

Nombres de dossiers

55

ANNÉE 2021

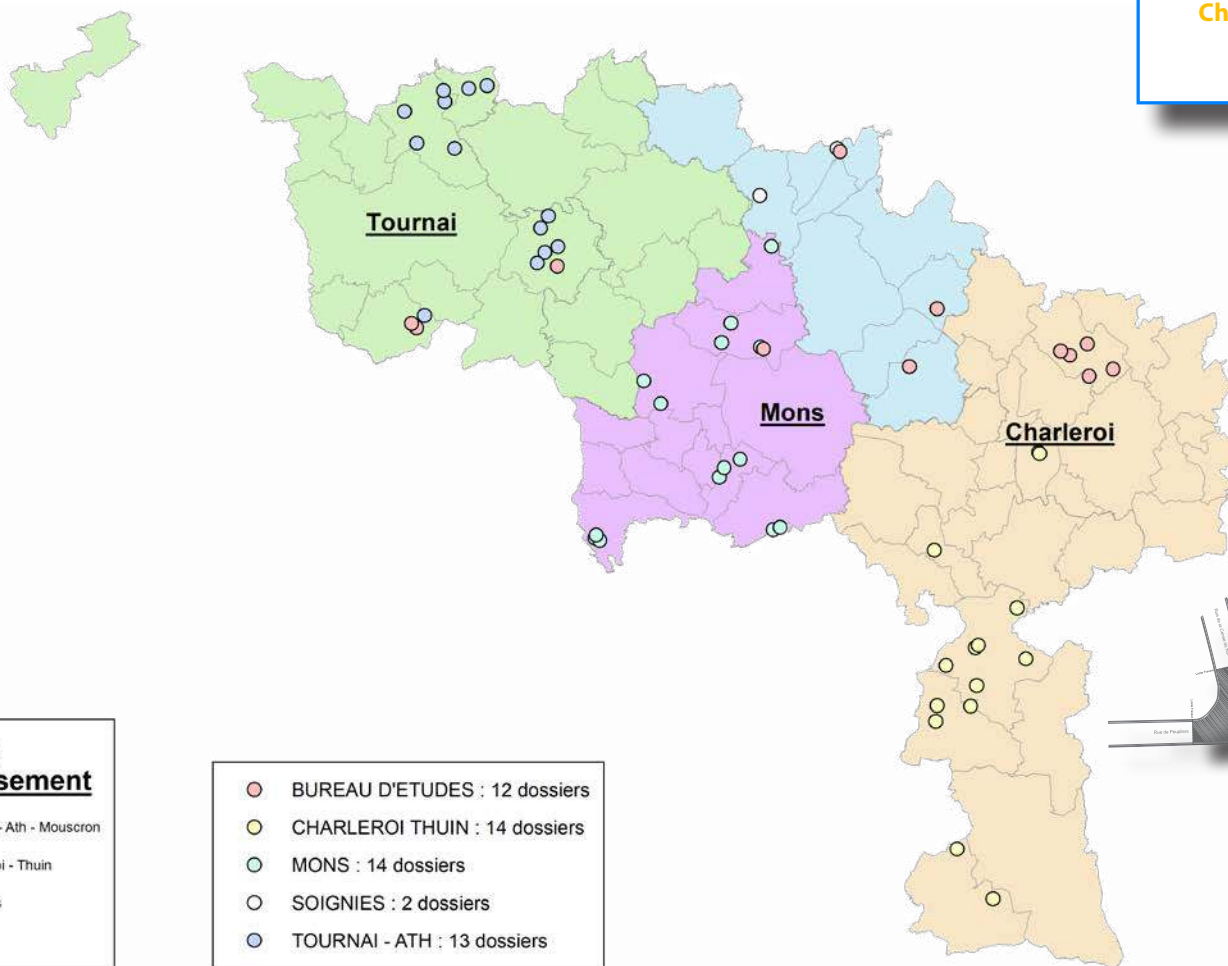
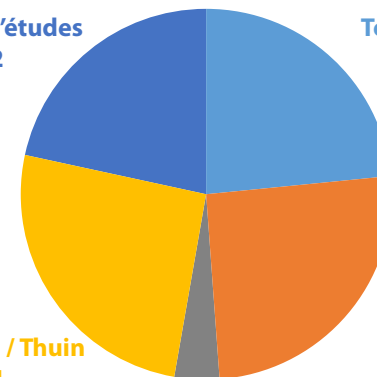
Bureau d'études
12

Tournai / Ath
13

Charleroi / Thuin
14

Soignies 2

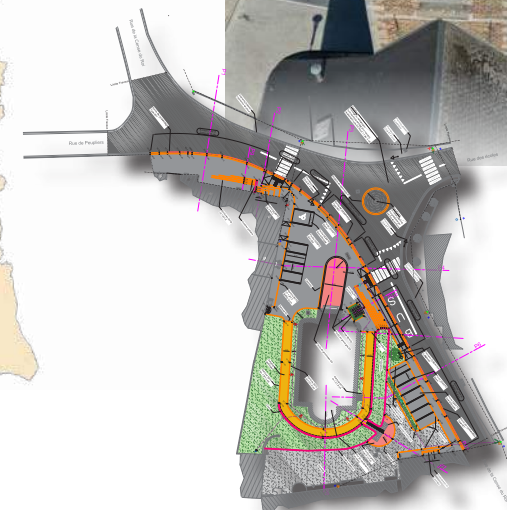
Mons 14



Légende arrondissement

- Tournai - Ath - Mouscron
- Charleroi - Thuin
- Soignies
- Mons

- BUREAU D'ETUDES : 12 dossiers
- CHARLEROI THUIN : 14 dossiers
- MONS : 14 dossiers
- SOIGNIES : 2 dossiers
- TOURNAI - ATH : 13 dossiers



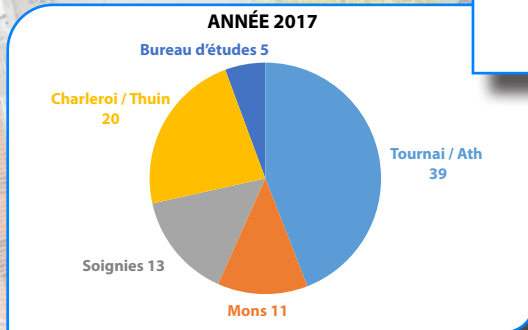
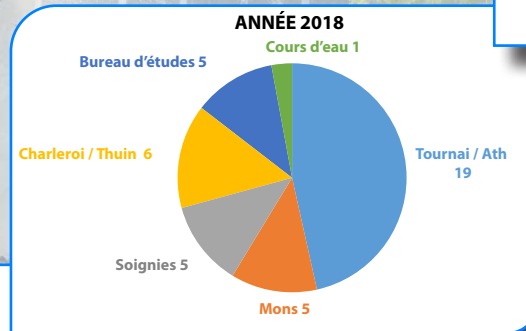
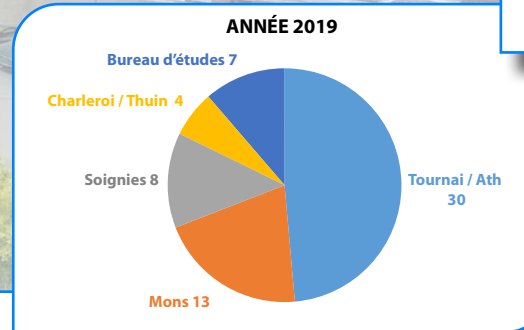
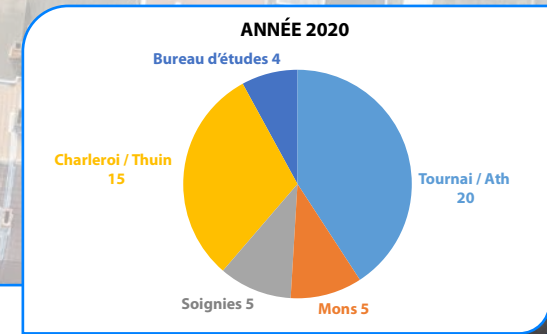
Relevé des prestations Auteur de projets
(anciennement Hainaut Centrale de Marchés)

Récapitulatif 2017-2020

Hainaut Ingénierie Technique dispose de nombreuses références d'études techniques, allant du simple entretien à la réalisation d'ouvrages complexes en matière de voirie et de cours d'eau.

Il preste en qualité d'auteur de projets pour de nombreuses administrations communales.

Ses offres de service comprennent les études préalables, la conception, le suivi des travaux et les formalités administratives.

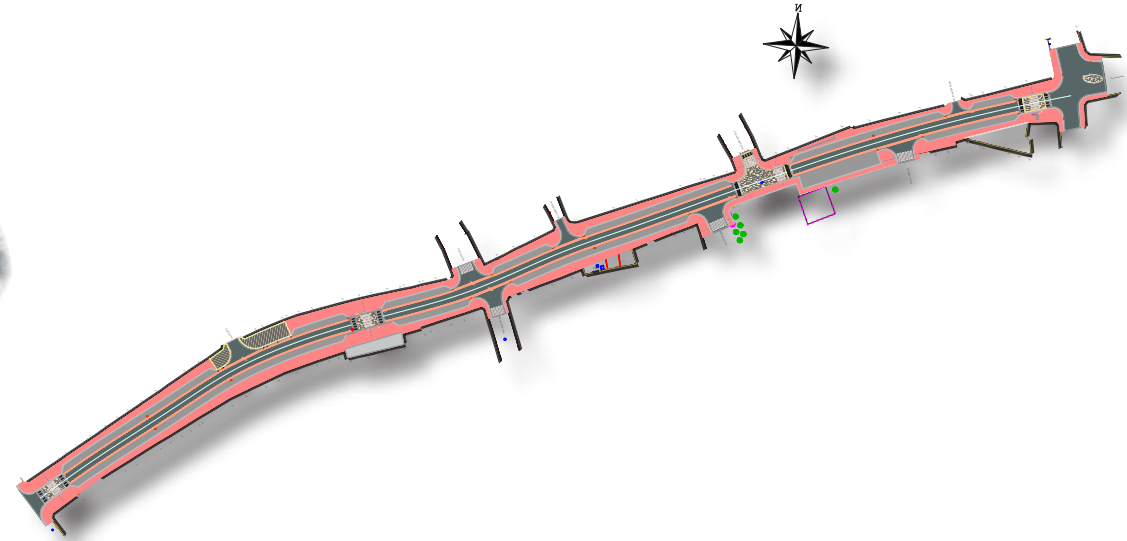


Recettes perçues par H.I.T. via prestations auteur de projets et/ou Hainaut Centrale des Marchés

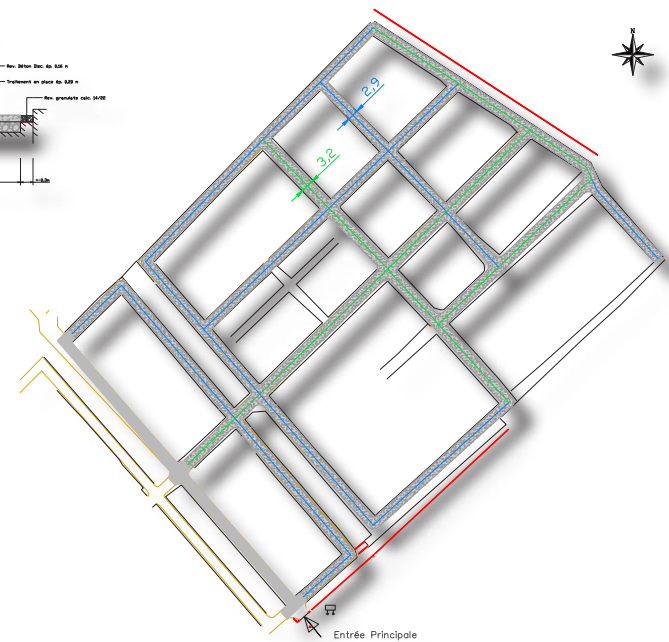
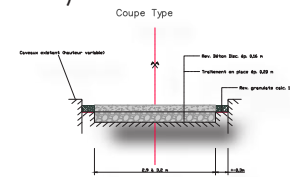
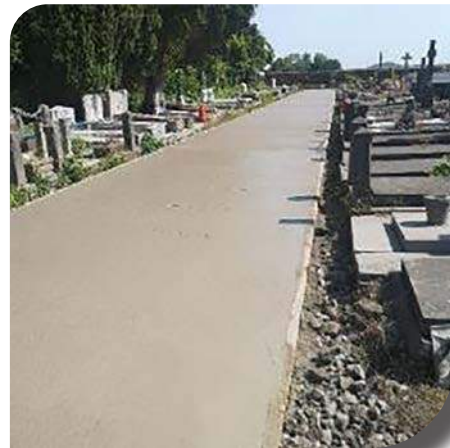


Quelques exemples :

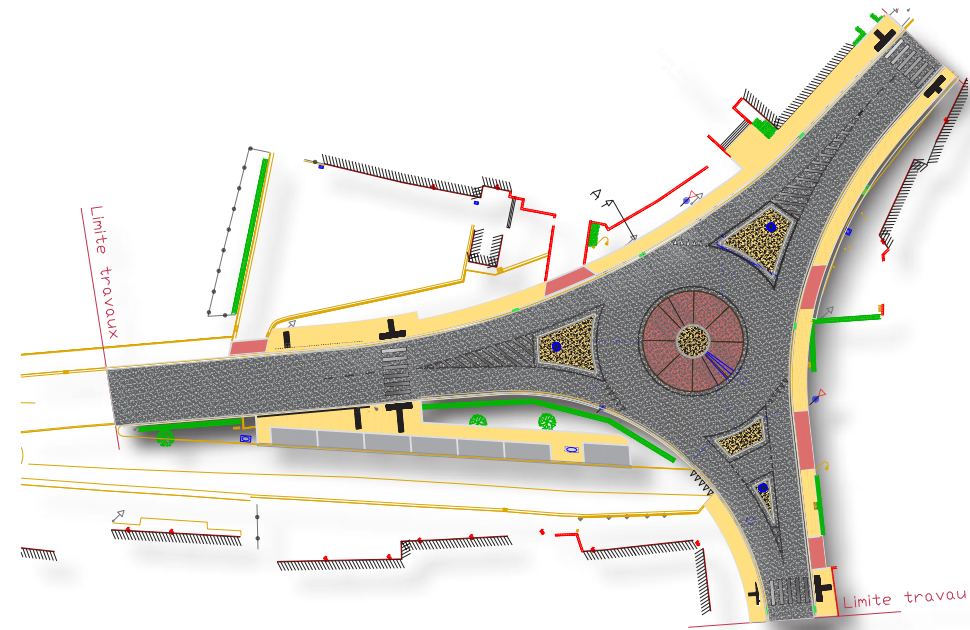
- Rénovation de la rue Alfred Defuisseaux à Frameries – Montant : **1.970.402 €** (MONS)



- Rénovation des voiries du cimetière de Frameries – Montant : **258.594 €** (MONS)



- Aménagement d'un carrefour giratoire à Herchies – Montant : **287.720 €** (MONS)



- Amélioration du quartier de la Place de Wasmes – Montant : **310.094 €** (MONS)



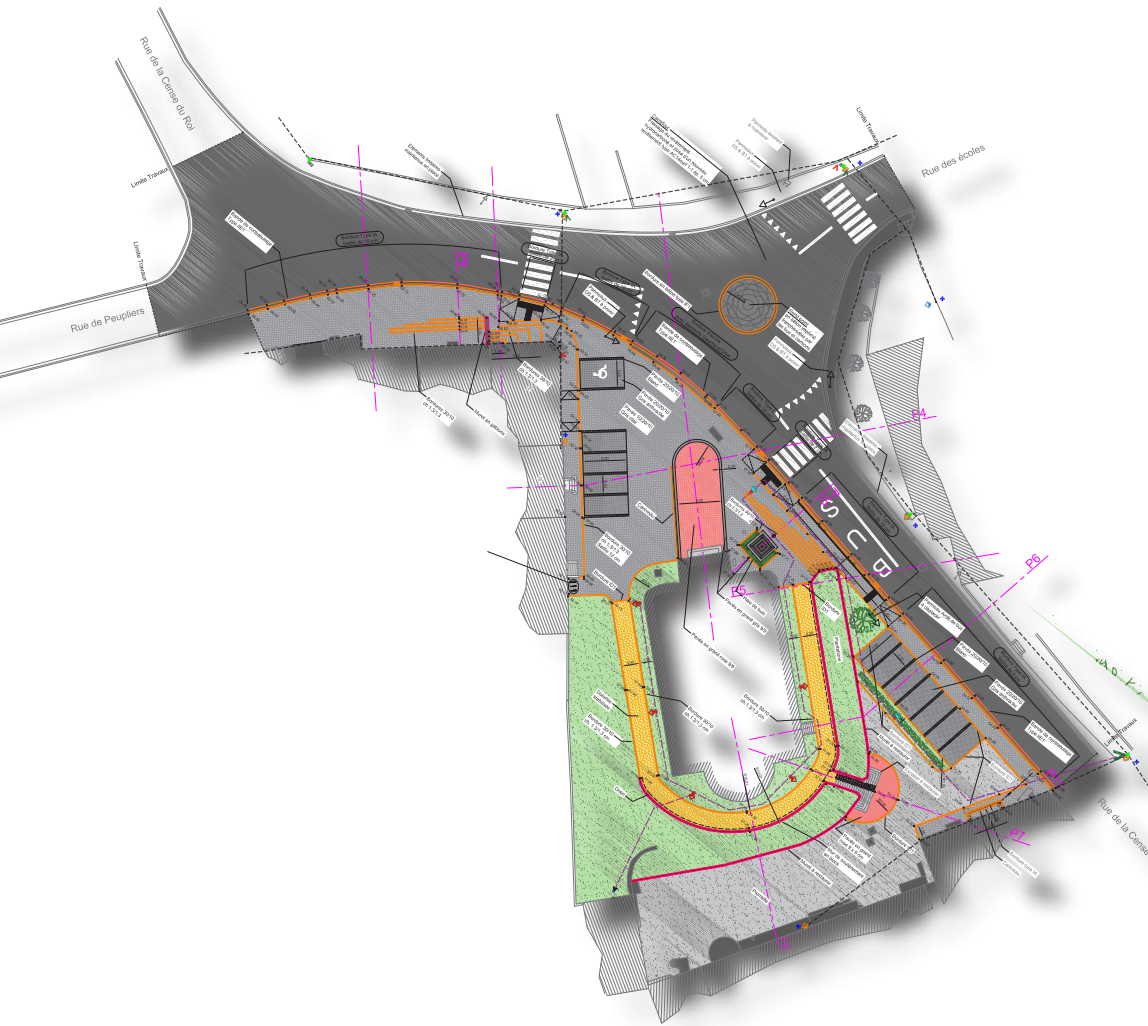
- Aménagement du centre de Silly – Montant : **412.494 €** (SOIGNIES)



- Amélioration de la rue de Silly à Thoricourt – Montant : **444.272 €** (SOIGNIES)



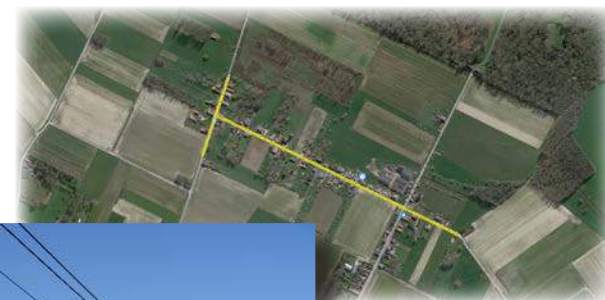
- Amélioration de la place de Thieu – Montant **311.058 €** (SOIGNIES)



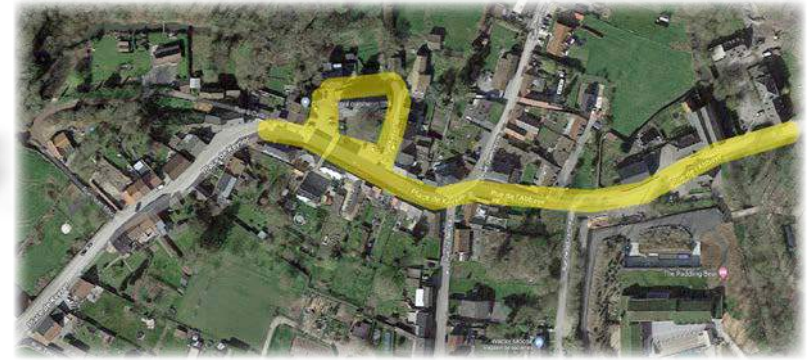
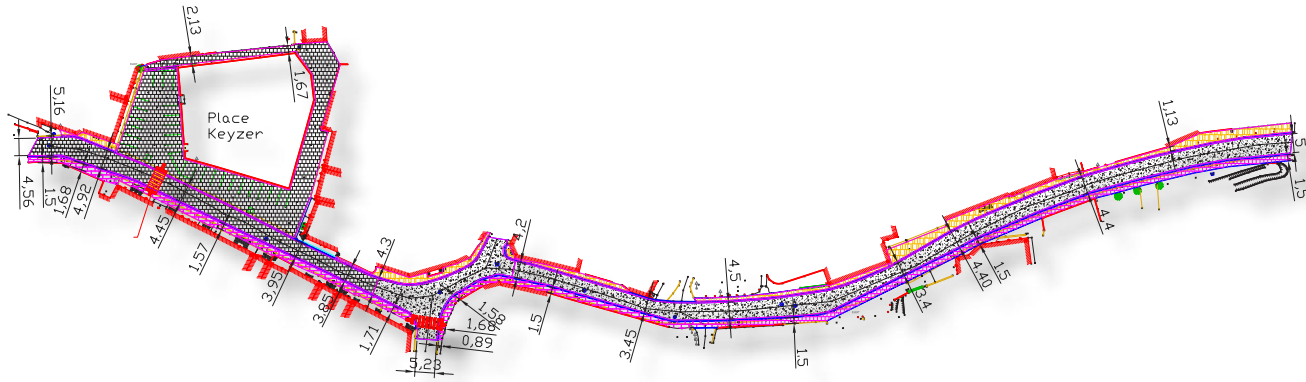
- Amélioration de la rue du Sentier à Rumes – Montant : **52.338 €** (Tournai)



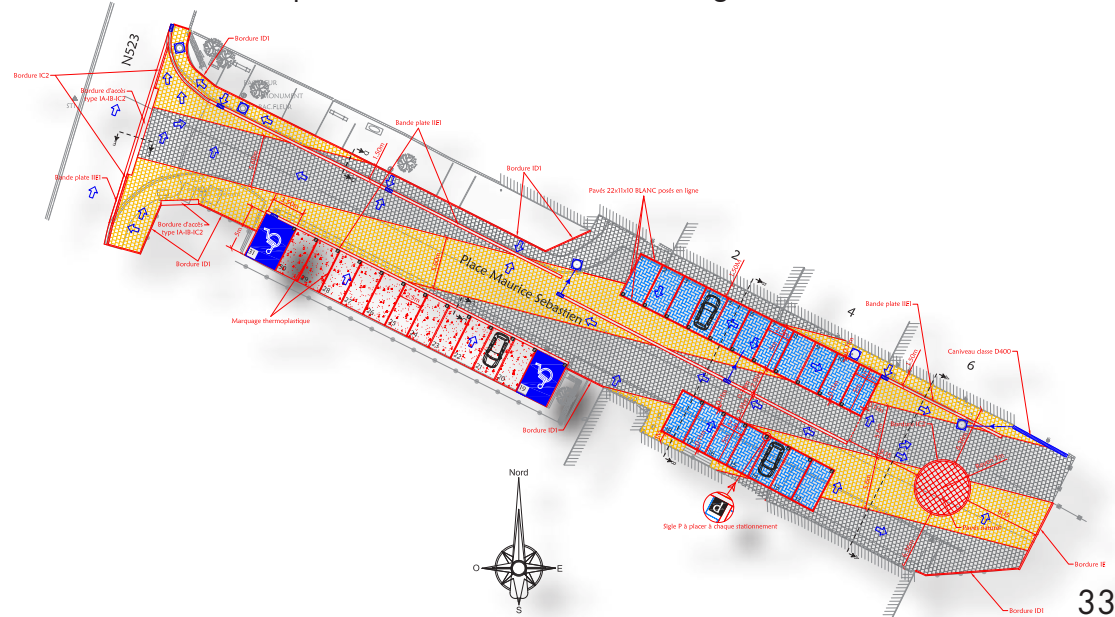
- Entretien des voiries de l'entité de Rumes (Tournai)



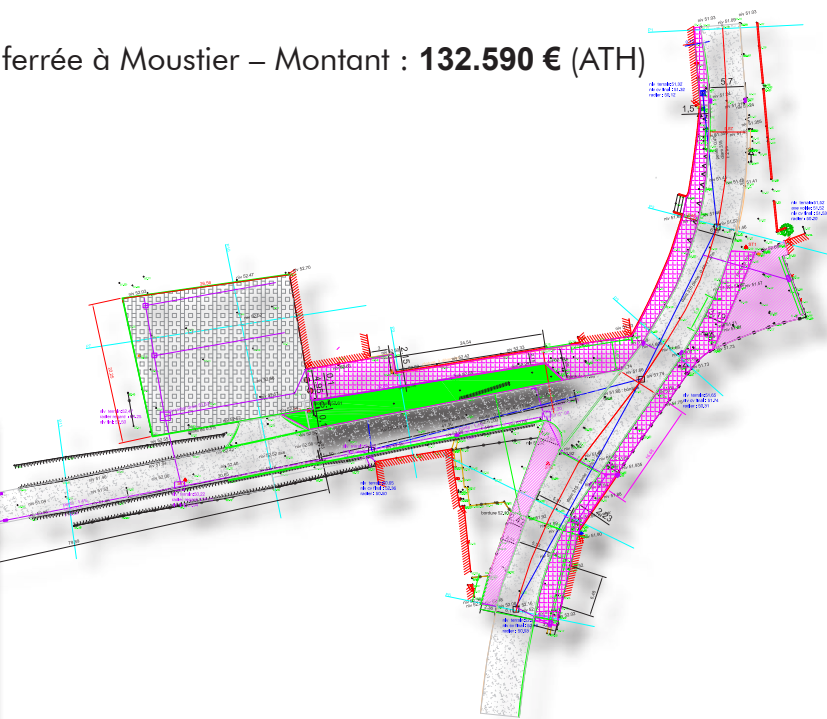
- Amélioration de la Place Keyser à Brugelette – Montant : **648.208€** (ATH)



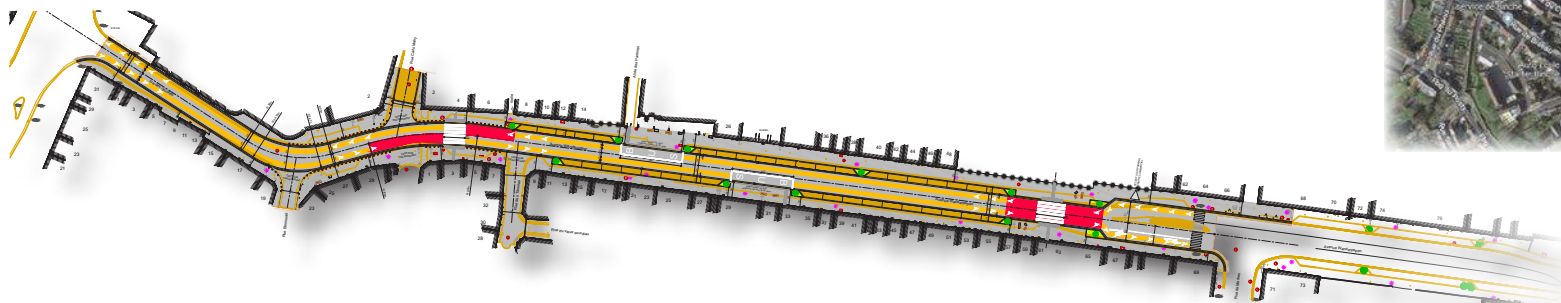
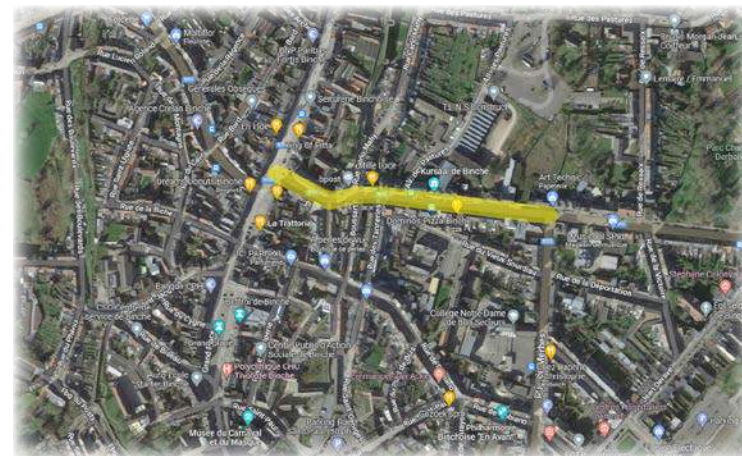
- Amélioration du Square Maurice Sébastien à Brugelette – Montant : **256.958 €** (ATH)



- Aménagement de l'ancienne voie ferrée à Moustier – Montant : **132.590 €** (ATH)



- Aménagement de la rue Vanderpepen à Binche – Montant : **742.069 €** (CHARLEROI)



- Aménagements de mobilité douce à Farciennes – Montant : **171.029 €** (CHARLEROI)



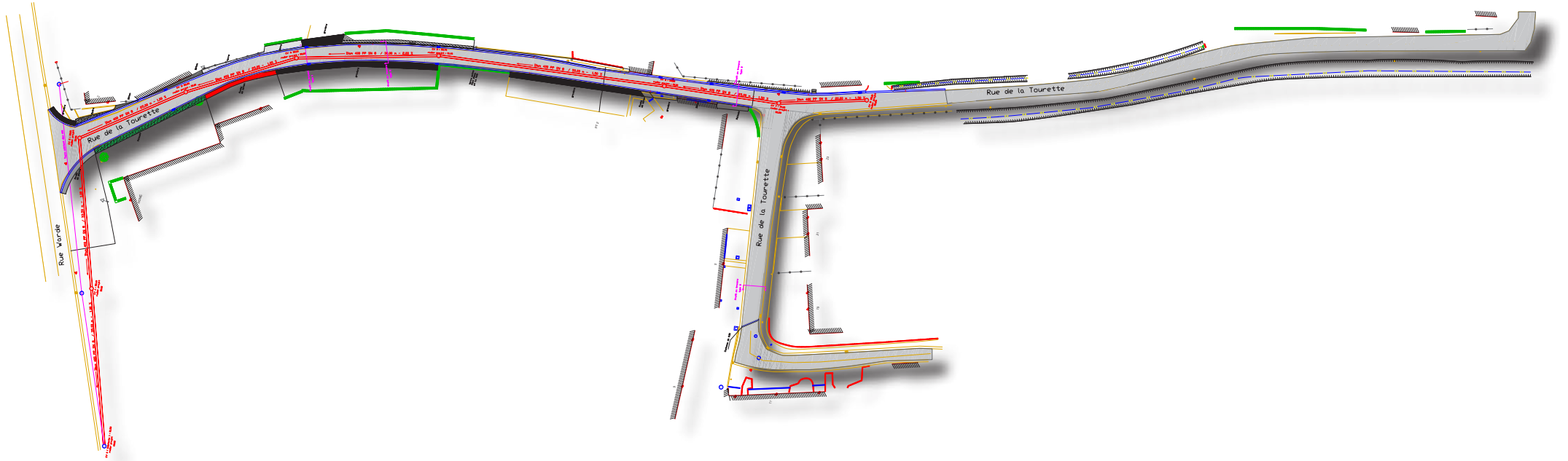
- Entretien de la rue des Déportés à Sivry Rance – Montant : **382.995 €** (CHARLEROI)



- Amélioration de la rue de Péruwelz à Basècles – Montant : **667.781 €** (Bureau d'Etudes)



- Amélioration de la rue de la Tourette à Thieulain – Montant : **543.134 €** (Bureau d'Etudes)



Le Service des Cours d'eau

Généralités

Depuis la loi du 7 mai 1877, la Province de Hainaut gère ses 1.632 km de cours d'eau non navigables classés en 2^e catégorie et encadre également la gestion des 1.077km de cours d'eau non navigables de 3^e catégorie (elle devrait également exercer des compétences d'avis et de contrôle sur les cours d'eau non classés (incomplétude législative à ce jour), ce qui correspond à 3422 km).

Le service des cours d'eau non navigables est organisé dans l'optique d'une gestion à l'échelle du sous-bassin hydrographique. Huit sous-bassins (Haine, Senne, Escaut-Lys, Dendre, Sambre, Meuse amont, Oise et Dyle-Gette) sont présents sur le territoire de la Province de Hainaut.

Depuis le 4 octobre 2018, un nouveau décret a été adopté par le Parlement de Wallonie pour mettre en place une gestion intégrée et écologique des rivières wallonnes. Notre gestion des cours d'eau provinciaux est donc « intégrée, équilibrée et durable ».

Les objectifs à atteindre visent plus particulièrement à assurer le libre écoulement de l'eau par des actions préventives et curatives, à mieux gérer le risque d'inondations à maintenir un bon état écologique des cours d'eau par la mise en place de mesures hydromorphologiques favorisant la biodiversité (directive européenne), et enfin par l'éradication des espèces exotiques envahissantes.

La cellule travaille en étroite collaboration avec divers services publics : les Contrats rivières, le Service Public de Wallonie (SPW), les services communaux et les parcs naturels.

La gestion des cours d'eau est transversale : elle s'effectue avec l'appui du Bureau d'études de H.I.T. , des services administratifs et également de la cellule logistique.

Les cantonniers, de par leur action quotidienne, jouent un rôle prépondérant dans la cellule cours d'eau.

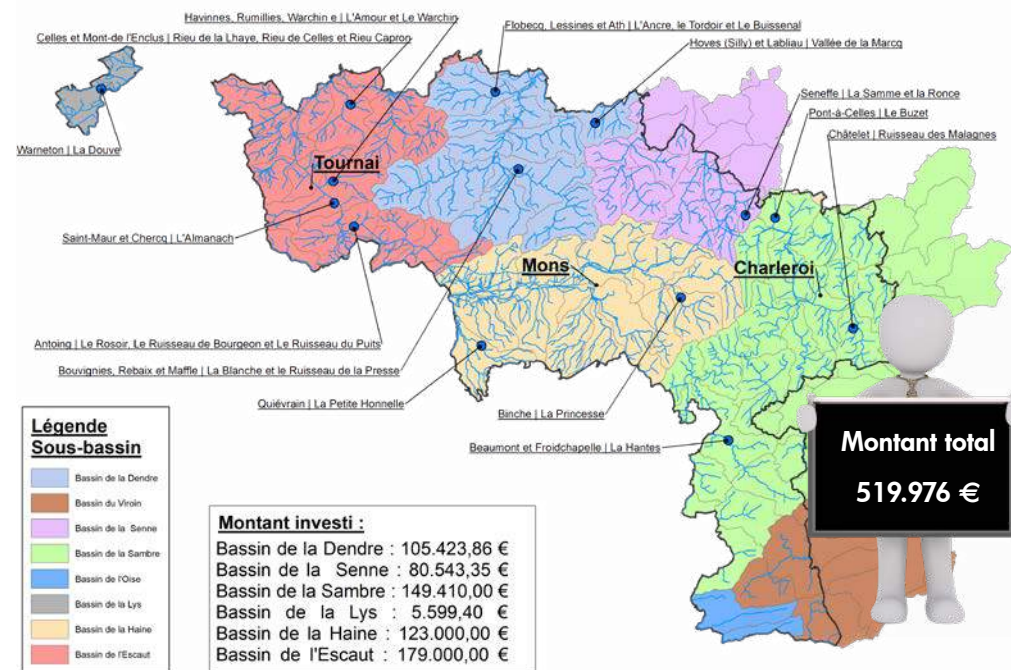
Actions de la cellule cours d'eau - Travaux 2021



SCANNEZ-MOI

Les dépenses extraordinaires 2021

Budget extraordinaire - Travaux réalisés sur cours d'eau



Les dépenses ordinaires 2021

Ce budget est utilisé pour des interventions ponctuelles ou urgentes sur l'ensemble des bassins. Il s'agit de travaux d'entretien de la végétation, d'enlèvement d'embâcles, de lutte contre les plantes exotiques envahissantes ...

Montant Investi :

Bassin Dendre - Senne : 133.429 €
 Bassin de la Sambre : 266.474 €
 Bassin de la Haine : 226.879 €
 Bassin de l'Escaut-Lys : 397.084 €

Dont 222.273 € en Wateringue

Montant investi :

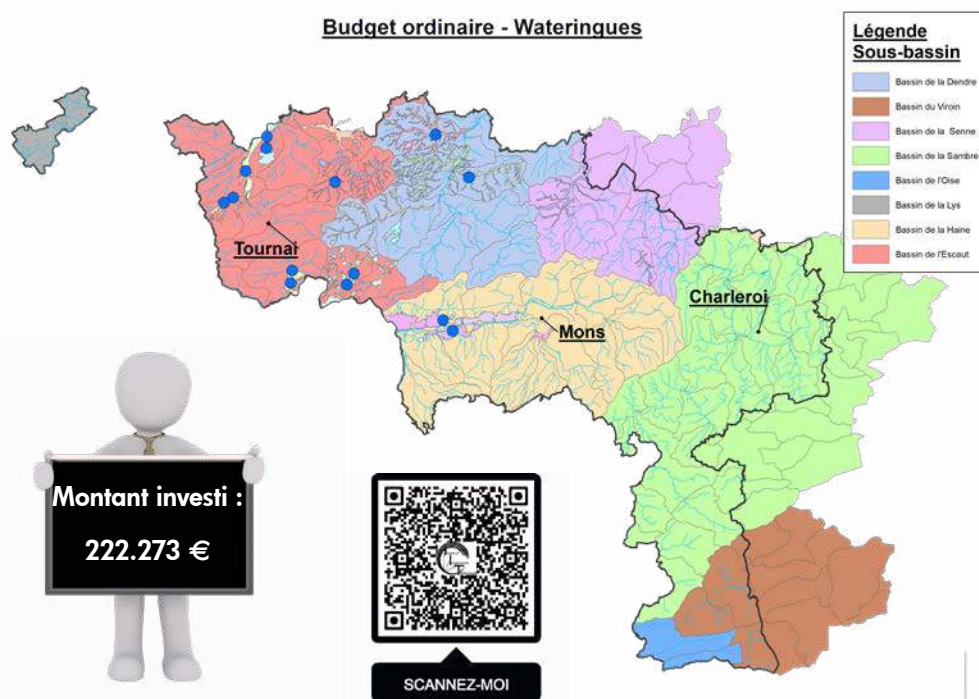
1.023.866 €

Action particulière dans les travaux ordinaires – Les waterings

Les waterings sont des administrations publiques créées en vue de la réalisation et du maintien, dans les limites de leurs circonscriptions territoriales, d'un régime des eaux favorables à l'agriculture et à l'hygiène, ainsi que pour la défense des terres contre les inondations.

En tant que pouvoir public, H.I.T. est présent lors des assemblées générales et défend les intérêts de la population en apportant une contribution financière à la wateringue dans les frais de pompage et d'entretien des cours d'eau de 2^e catégorie.

Pour l'année 2021, la part provinciale pour les 16 waterings était de 222.273 €

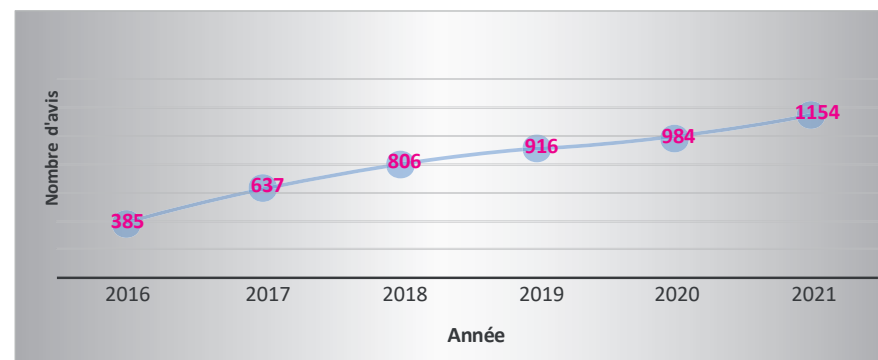


De nombreuses interventions sont traitées en interne via notre cellule logistique. Les chiffres relatifs à ces interventions sont repris dans le chapitre spécifique aux actions 2021 de la cellule logistique.

Actions de la cellule cours d'eau – Remise d'avis et autorisations

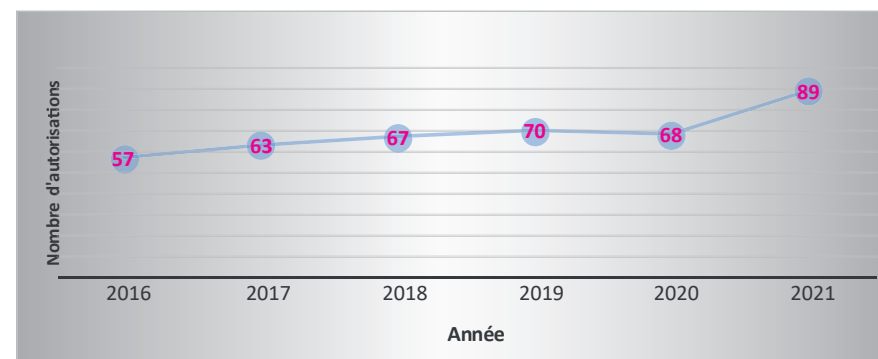
La cellule cours d'eau est également compétente dans la remise d'avis dans le cadre des demandes de permis d'urbanisme. Depuis les récentes inondations et la prise de conscience de bâtir en connaissance de cause, le nombre d'avis remis ne cesse d'augmenter.

Evolution des avis tous bassins confondus



Par ailleurs, la cellule cours d'eau délivre des autorisations pour toute demande d'intervention privée ou publique sur les cours d'eau provinciaux.

Evolution des autorisations tous bassins confondus



Actions de la cellule Cours d'eau – Collaboration avec les Entreprises de Travail Adapté (ETA)

La cellule cours d'eau collabore étroitement avec les ETA provinciales notamment en utilisant la législation relative aux « marchés réservés » (cf. chapitre « marché réservés »). Cette collaboration permet de travailler préventivement sur des zones à risque et de soulager la cellule logistique de H.I.T.

Actions de la cellule Cours d'eau – Lutte contre les plantes exotiques envahissantes

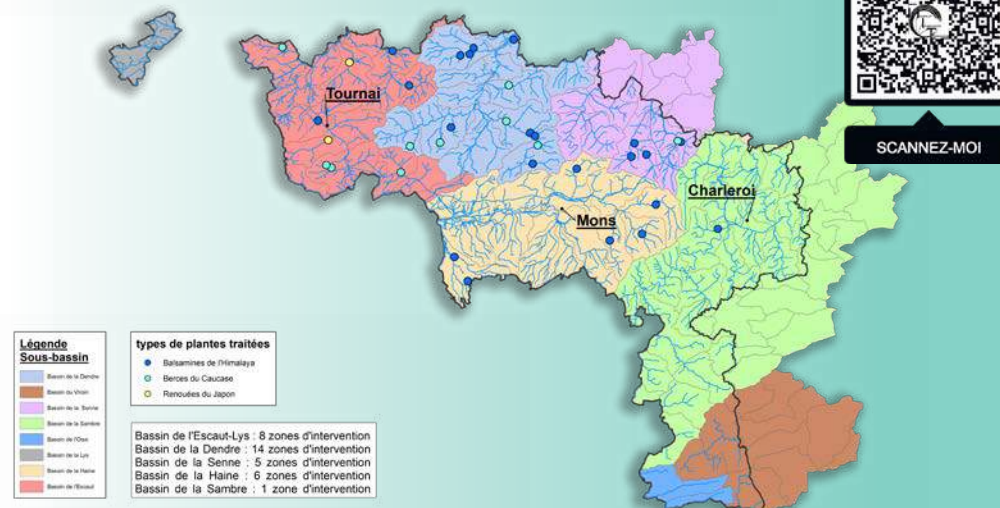
La cellule cours d'eau est également active dans la lutte contre les plantes exotiques envahissantes. Dans nos régions, ces plantes sont la balsamine, la berce du Caucase, la renouée du Japon (localement) ou encore l'hydrocotyle fausse renonculée. Ce travail est effectué soit directement par les cantonniers, soit via les ETA (cf. chapitre « marché réservés »), et en collaboration avec les Contrats Rivières qui gèrent le suivi et l'élimination de ces espèces néfastes sur terrains privés via des bénévoles ou des étudiants.

A titre d'exemple : grâce à ce travail, les cours d'eau suivants sont débarrassés de la Balsamine :

- le ruisseau des Estinnes (ETA)
- l'Autreppe (en interne)
- l'Obrecheuil sur une partie (en interne)
- la Haine (ETA)
- la Princesse (ETA)
- la Petite Honnelle (ETA)



Lutte contre les plantes exotiques envahissantes



Actions de la cellule Cours d'eau – Supracommunalité

H.I.T. dispose d'une solide connaissance et expertise technique et administrative dans la gestion des cours d'eau de 2^e catégorie.

En date du 7 février 2019, le collège a proposé de mettre à disposition des pouvoirs locaux l'expertise de H.I.T. dans les matières suivantes :

- les plans P.A.R.I.S. (Programmes d'Actions sur les Rivières par une approche Intégrée et Sectorisée) ;
- les avis sur les demandes de permis d'urbanisme le long des cours d'eau et dans les zones d'aléa d'inondation ;
- les avis sur les demandes d'autorisations domaniales ;
- les marchés publics : élaboration, gestion de la procédure d'attribution et contrôle des marchés ;
- le conseil et la pré-étude des problèmes d'inondation.

Cette collaboration a pris la forme d'une convention s'inscrivant dans les actions de supracommunalité que la Province de Hainaut a souhaité mettre en place avec les communes.

Au total, 65 sur 67 communes ont adhéré à notre convention.
REMARQUE : sur les 69 communes hennuyères, Quaregnon et Montignies le Tilleul ne possèdent pas de cours d'eau classés en 3^e catégorie.

Les chiffres de la supracommunalité sont repris dans un chapitre spécifique du présent rapport.

Exemples de travaux en supracommunalité



Actions de la cellule cours d'eau – Police des cours d'eau

La cellule cours d'eau veille au respect de la législation et exerce un rôle de police.

Pour ce faire, sont constatés :

- les dépôts illégaux de déchets verts ou de déchets exogènes dans le lit des cours d'eau ;
- toute plantation de résineux à moins de 6 m du cours d'eau ;
- les ouvrages d'art en mauvais état ;
- les abattages illégaux ;
- ...

En 2021, la Cellule Cours d'eau a envoyé 150 courriers de ce type.

En cas de non réaction du contrevenant, une procédure de contentieux est mise en route.

Actions de la cellule cours d'eau – L'environnement

Le pôle environnement est une perspective pour les années à venir. Toutefois, des actions sont déjà menées dans cette optique :

- plantations en interne (plantation de bouture de saules sur l'Obrecheuil par exemple) ;
- plantations en interne (plantation de bouture de saules sur la Princesse) ;
- participation à plusieurs projets avec les contrats de rivières.

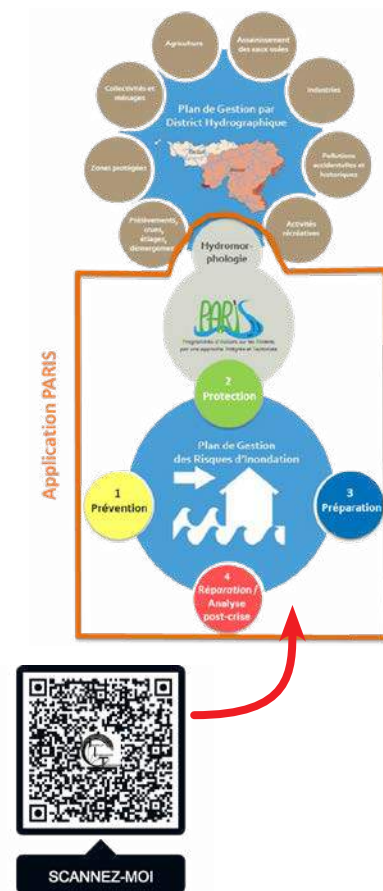
Actions de la cellule cours d'eau – Le programme P.A.R.I.S.



En 2022 commence un nouveau P.A.R.I.S. (Programmes d'Actions sur les Rivières par une approche Intégrée et Sectorisée) qui va couvrir une période de 6 ans (2022-2027), tel que le prévoit le Code de l'Eau.

<https://inondations.wallonie.be/home/cours-deau/gestion-integree.html>

Un P.A.R.I.S. traite de la gestion du linéaire d'un cours d'eau et de sa qualité hydromorphologique en intégrant la gestion de l'eau comme cause d'inondation (Plan de Gestion du Risque d'Inondation (PGRI) et la qualité de l'eau (Plan de Gestion DCE de District Hydrographique (PGDH)). Dans ce cadre, chaque gestionnaire de cours d'eau définit des enjeux avec priorisation (inondation, biodiversité, économie et socio-culturel) et des objectifs pour atteindre ces derniers sur l'ensemble des secteurs homogènes composants leurs cours d'eau. De ces enjeux et objectifs découleront la mise en œuvre de mesures concrètes.

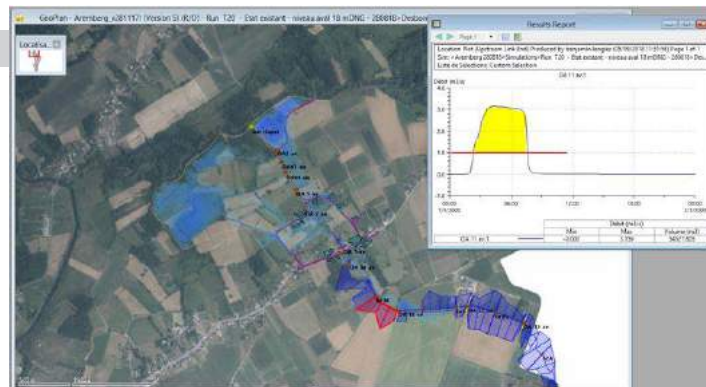


Le programme NAQIA



Lancé en 2010, le projet NAQIA vise la lutte contre les inondations en Hainaut. Ce projet se concrétise premièrement par une phase de reconnaissances topographiques des cours d'eau, vient ensuite la phase de modélisations hydrologiques et hydrauliques pour une compréhension scientifique du comportement des cours d'eau étudiés.

De ces modélisations découlent différents scénarios d'aménagements visant la diminution du risque d'inondation.



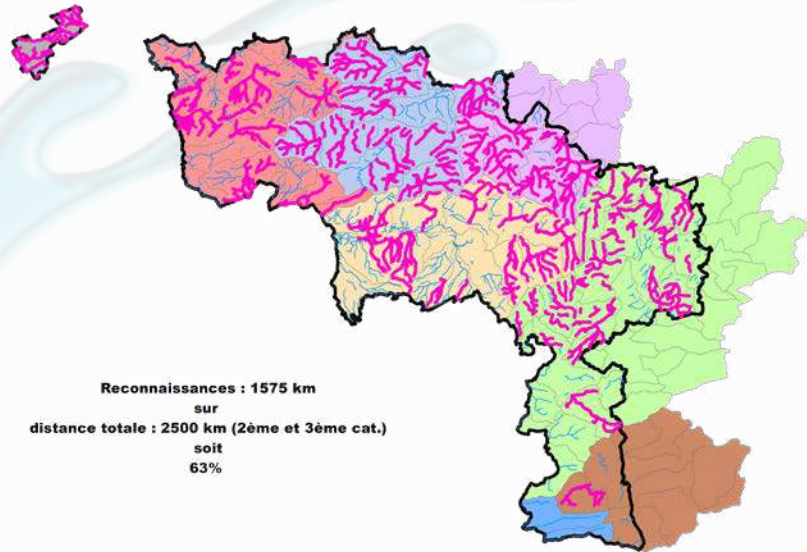
Le cas échéant, s'ensuit l'étude et la réalisation des travaux d'ouvrages de protection tels que zones d'immersion temporaire (ZIT), bassins de rétention, digues, déviations ...

La maintenance et l'entretien étant vitaux au bon fonctionnement et à la pérennité de tout ouvrage, une équipe y est spécialement dédiée.

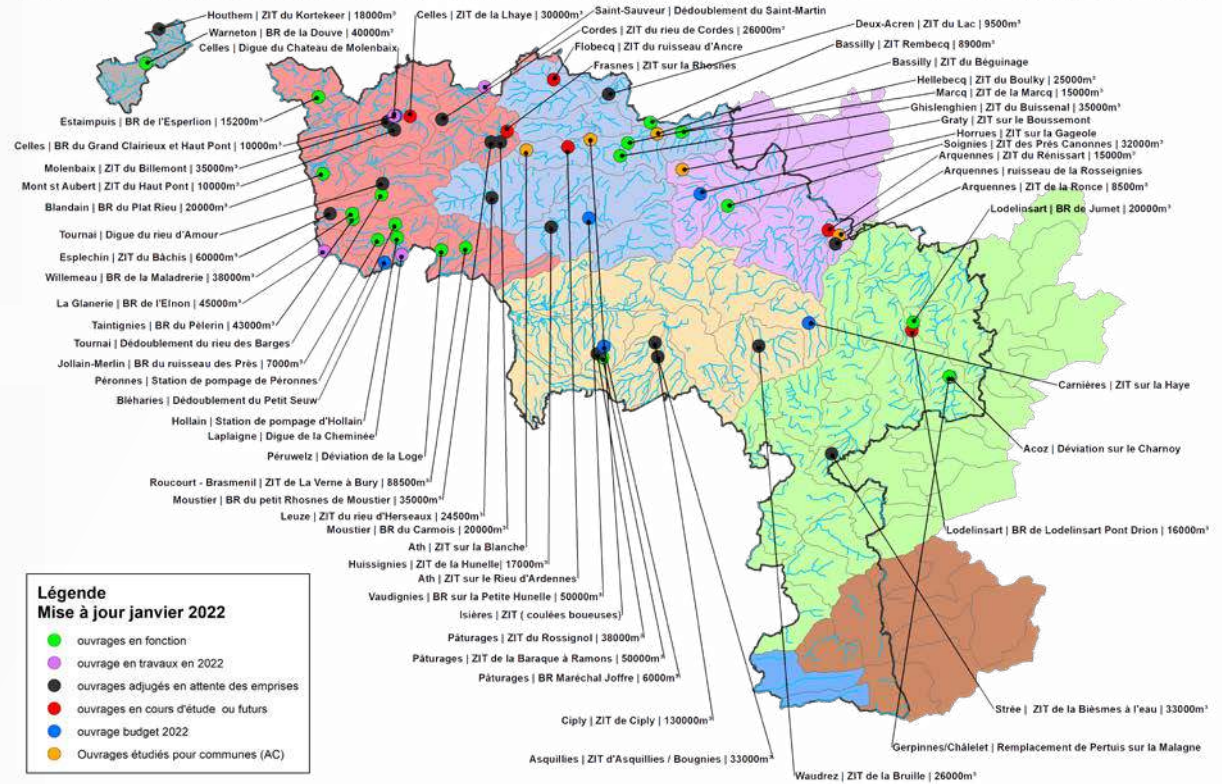
NAQIA : c'est **55.000.000 €** investis depuis 10 ans !



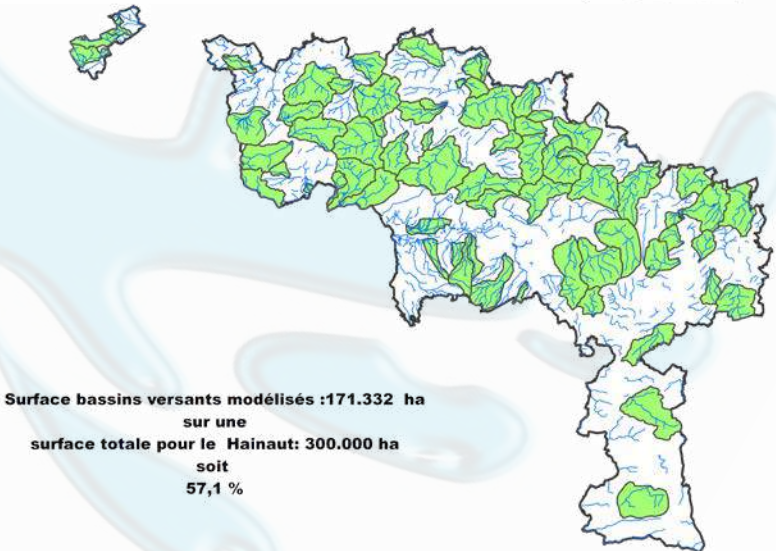
ETAT D'AVANCEMENT - 2021 - Reconnaissances topographiques



Ouvrages de protection et aménagements contre les inondations sur cours d'eau provinciaux



ETAT D'AVANCEMENT - Décembre 2021 - Modélisations hydrographiques



SCANNEZ-MOI

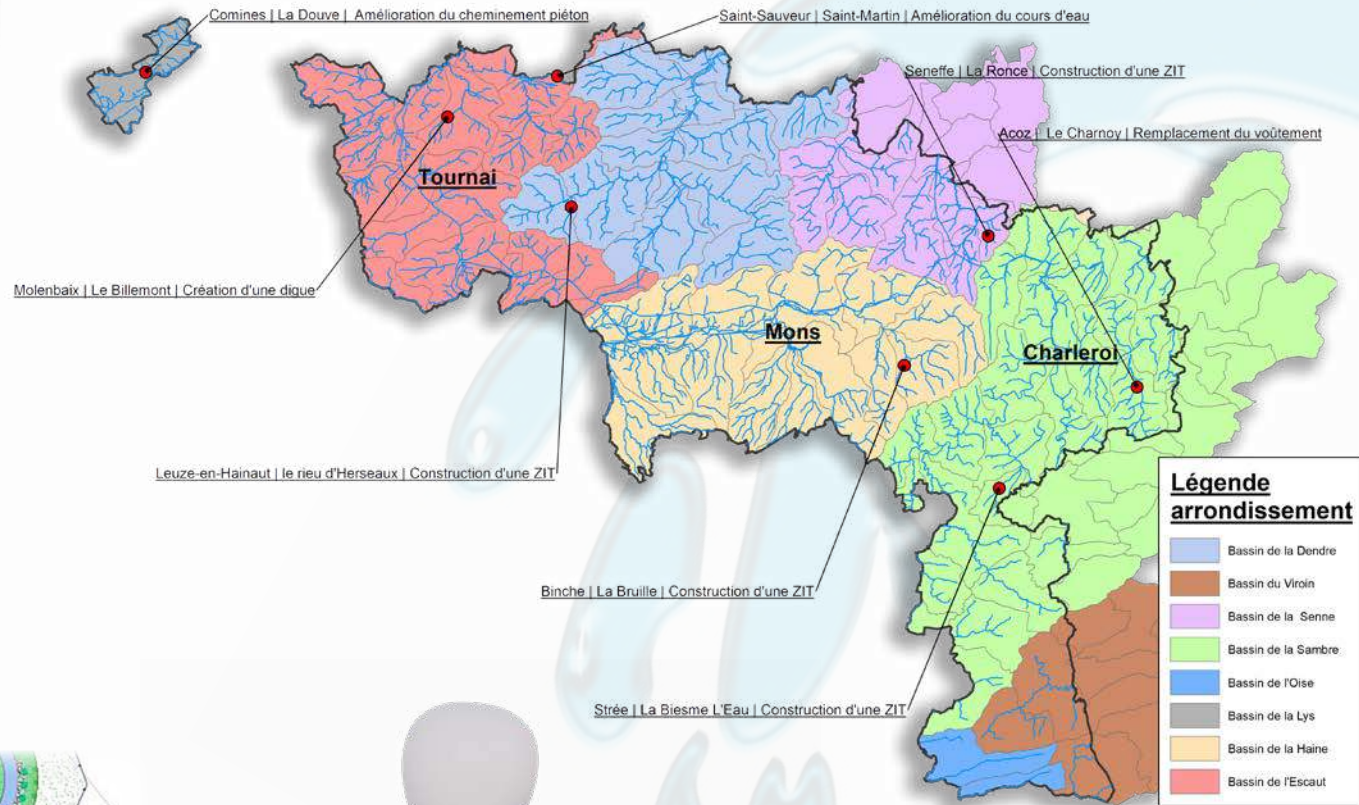


Exemple :
la ZIT sur la Biesmes l'Eau à Strée (Beaumont)



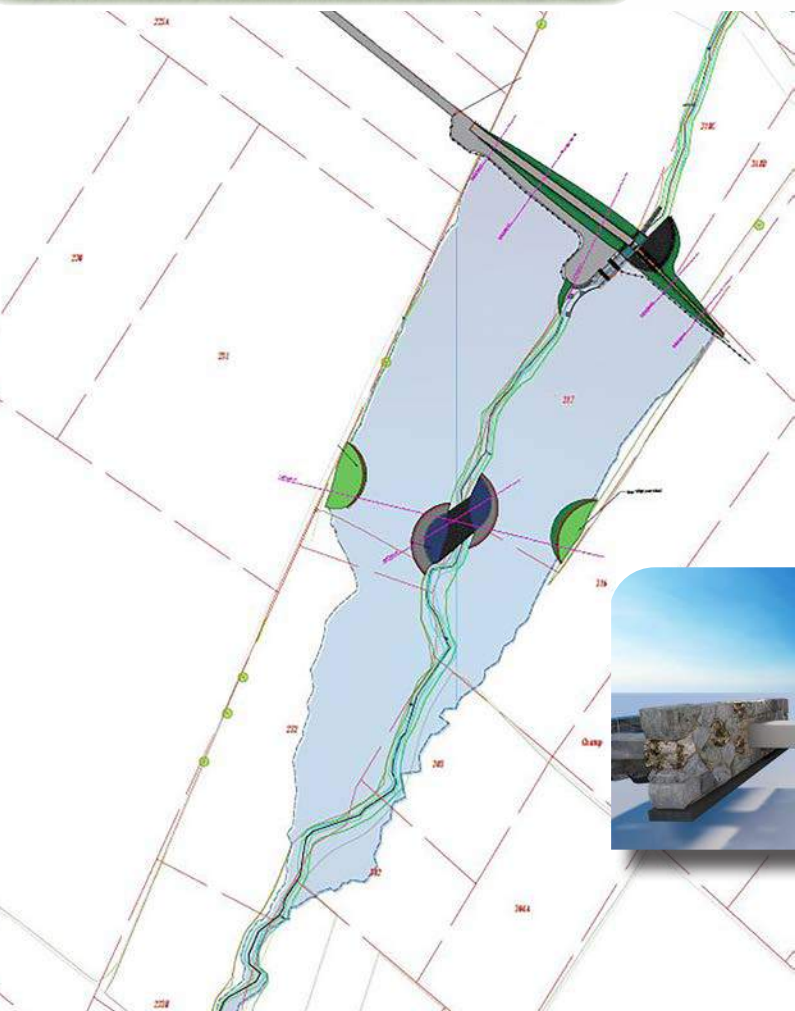
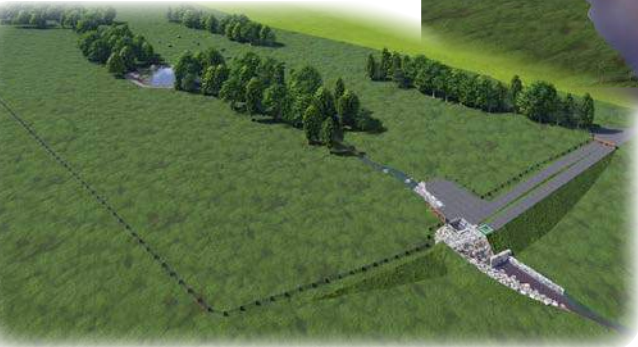
Les dossiers étudiés en 2021

Budget extraordinaire - Travaux réalisés en Naqia

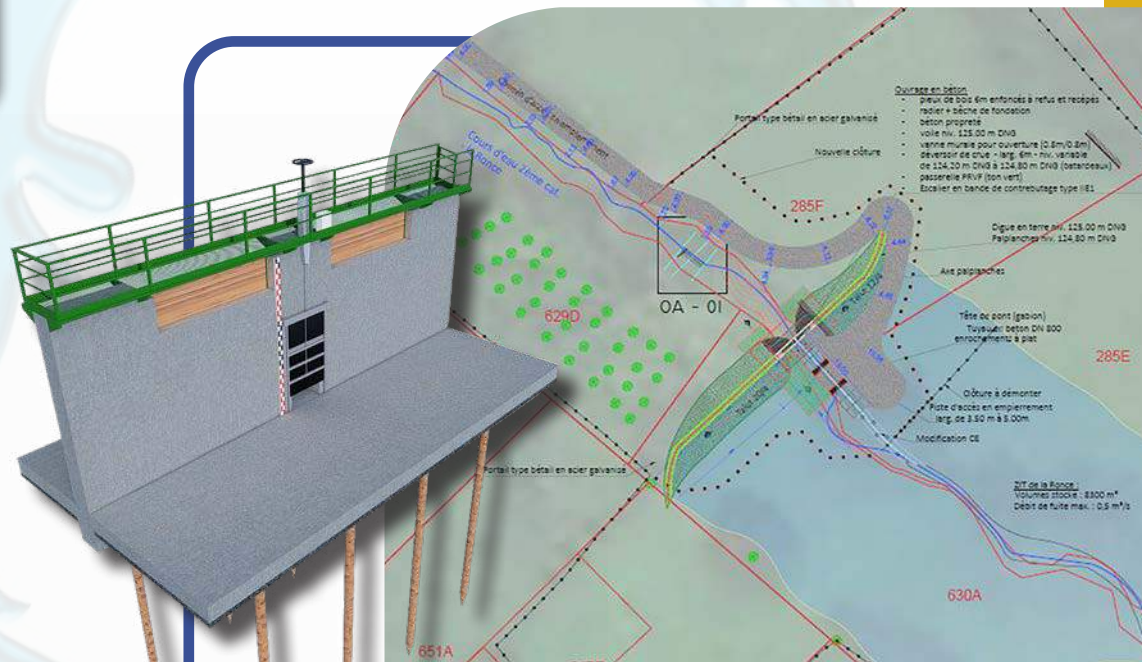


SCANNEZ-MOI

Exemple :
la ZIT sur la Bruille
à Waudrez (Binche)



Exemple :
la ZIT sur la Ronce à Arquennes (Seneffe)



Les chantiers réalisés en 2021



En 2021, la cellule NAQIA a réalisé les chantiers suivants :

- * Amélioration du bassin de rétention de Jollain-Merlin

- * Amélioration du bassin de rétention de Jumet



- * Réalisation d'une digue de protection le long du cours d'eau « la Cheminée » à Laplaigne

belini

- * Finition des travaux d'une ZIT sur le cours d'eau des « Prés Canonne » à Soignies (projet subventionné LIFE BELINI) ... Travaux finis juste à temps pour les inondations de juillet.



- * Finition des travaux des ZIT de Willemeau

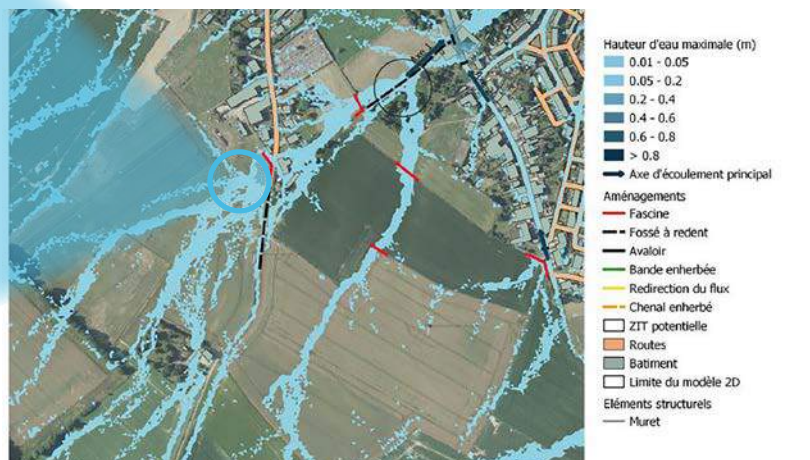
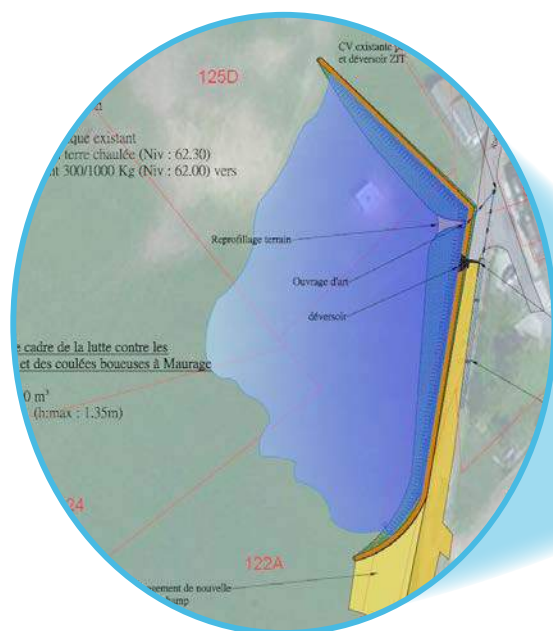
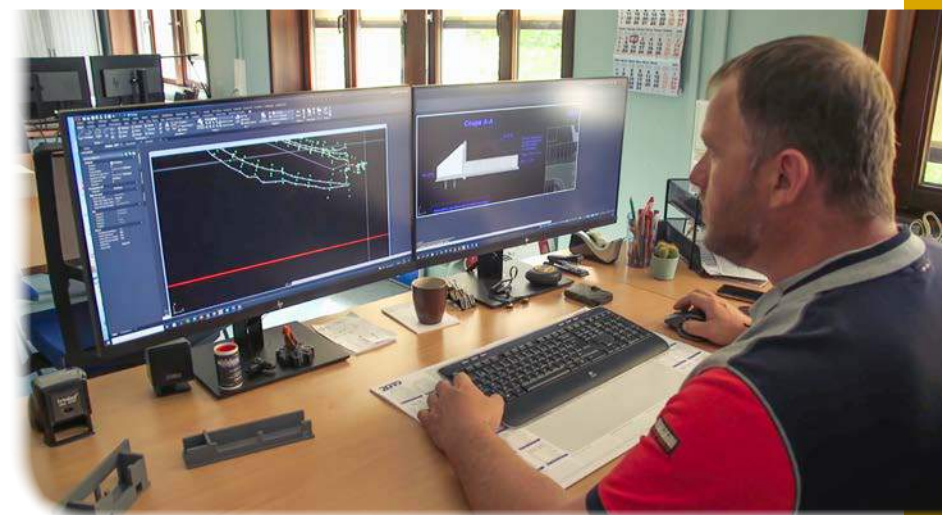


Tout comme les autres cellules de H.I.T. , la cellule NAQIA propose ces services dans le cadre de la supracommunalité. Les fortes précipitations et les inondations de 2021 ont orienté les actions dans le cadre des coulées boueuses.

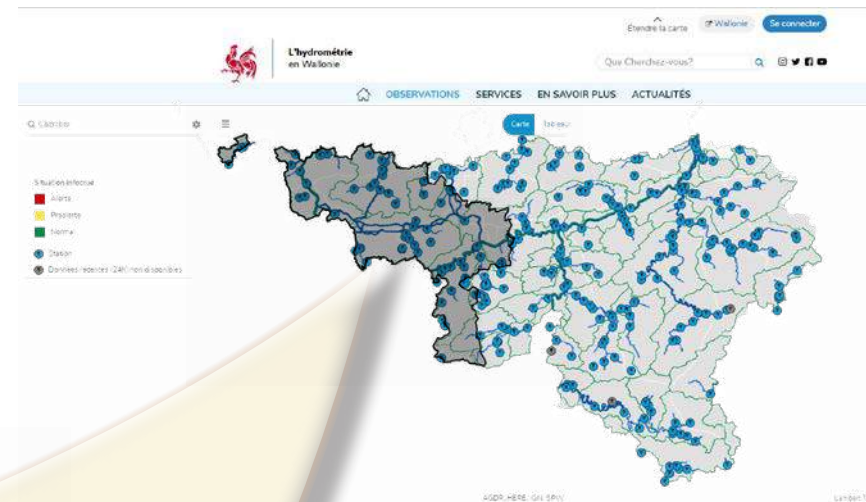
Cette année, l'équipe NAQIA a, entre autres, rendu des actions supracommunales pour Quévy, La Louvière, Ath, Pont-à-Celles, Honnelles, Lessines, Soignies, Saint-Ghislain et Beaumont.

Les chiffres de la supracommunalité sont repris dans un chapitre spécifique du présent rapport.

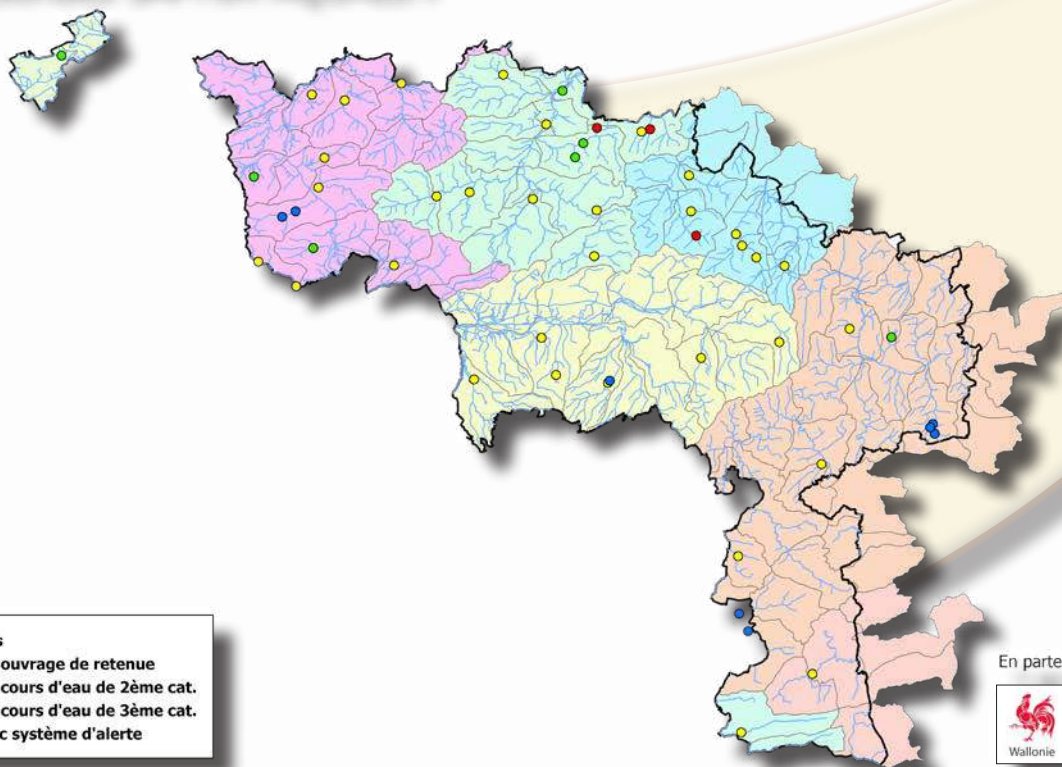
La cellule NAQIA travaille étroitement avec la cellule Cours d'eau dans le cadre de la remise d'avis notamment dans la vérification des débits, des dimensionnements d'ouvrages ou encore les techniques de mise en œuvre.



Modélisation full 2D - coulées boueuses - La Louvière



Province de Hainaut
Sondes SAPHIR AQUALIM



- Sondes**
- sur ouvrage de retenue
 - sur cours d'eau de 2ème cat.
 - sur cours d'eau de 3ème cat.
 - avec système d'alerte

En partenariat avec

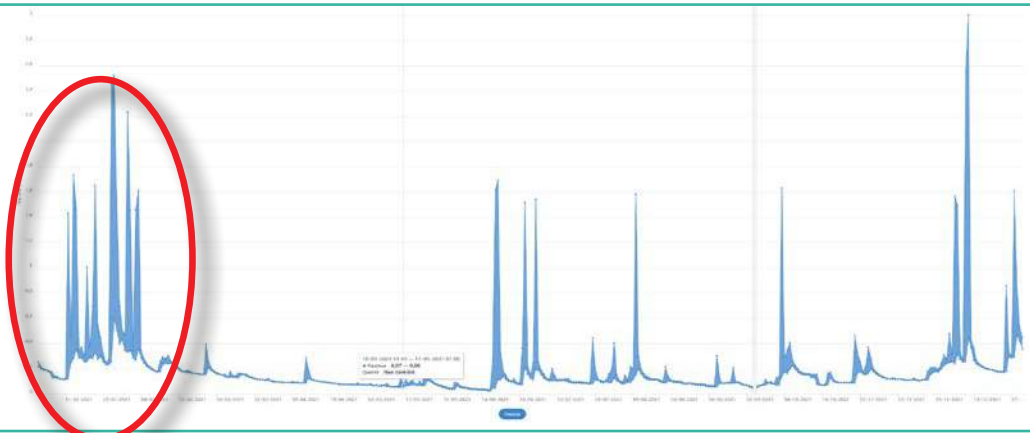


Chaque année, H.I.T. investit +/- 20.000 € dans l'achat de sondes limnimétriques rattachées au réseau AQUALIM de la Région Wallonne (<https://hydrometrie.wallonie.be/home.html>)



Grâce à ces outils de monitoring, il est possible :

- de suivre à distance le remplissage d'une ZIT et d'en tenir un historique ;
- de suivre à distance les hauteurs et débits d'un cours d'eau et d'en tenir un historique.



ZIT de Ghislenghien en fonction - février 2021



Les sondes limnimétriques sont également utiles au calibrage des modélisations. Si la modélisation reproduit les événements observés, alors le modèle est calibré.

Certaines sondes du réseau AQUALIM sont équipées d'un système de préalerte et d'alerte (Système SAPHIR mis en place en 2007) permettant d'avertir les Autorités et les riverains d'une potentielle inondation par débordement du cours d'eau.

En 2021, H.I.T. a fait l'acquisition de 3 pluviomètres à pesée pour un montant de 12.214 €. Ces 3 appareils permettront d'améliorer nos données et connaissances historiques pour une optimisation de nos modélisations hydrologiques. Ils seront installés début 2022 sur 3 de nos ZIT sécurisées par notre cellule logistiques et reliés au réseau AQUALIM.



NAQIA – La partie « Emprises »

Pour la création des ouvrages de protection, la cellule NAQIA doit régulièrement recourir à l'acquisition de droits réels (acquisition en pleine propriété, création de servitude de passage ou d'inondation, emphytéose...) sur des parcelles privées. Pour mener à bien cette partie bien spécifique, une cellule « emprises » a été créée au sein de H.I.T. Ce travail s'effectue en collaboration avec les notaires ou les Comités d'Acquisition de la Région Wallonne. <https://www.wallonie.be/fr/comites-dacquisition>

Cette cellule s'occupe également des dossiers d'emprises concernant la cellule Cours d'eau de H.I.T.

Les dossiers qui ont abouti en 2021 :

- Emprises concernant la ZIT sur l'Elwasmes à Colfontaine ;
- Emprises concernant la zone de rétention sur l'Elnon à la Glanerie (Rumes) (projet INTERREG).

NAQIA - INTERREG

En 2017, le projet INTERREG V appelé « ELNONTRANSFRONTALIER » a été approuvé dans le cadre du programme de coopération transfrontalière INTERREG V France-Wallonie-Vlaanderen.

Il porte le titre de « Gestion intégrée des eaux de surface du bassin de l'Elnon ».

Depuis plus de 25 ans, des inondations sont constatées de part et d'autre de la frontière du fait du débordement du cours d'eau transfrontalier l'Elnon.

Les causes de ces inondations sont multiples : caractéristiques naturelles du bassin versant de la Scarpe aval, changements climatiques, urbanisation croissante, parfois même en zone inondable et évolution des pratiques agricoles intensives.

Le projet « ELNONTRANSFRONTALIER » a pour but principal de lutter contre les inondations dans le bassin transfrontalier de l'Elnon.

Les actions sont :

- mettre en place une série d'investissements hydrauliques pour mieux maîtriser et réduire les inondations sur les 2 versants (France, Wallonie) ;
- créer une ZIT (Zone d'Immersion Temporaire) en Belgique et 3 Zones d'Expansion de Crues (ZEC) en France ;
- développer un site internet dédié au projet ;
- créer un plan de gestion transfrontalier au-delà de l'INTERREG.

Les deux principaux partenaires du projet sont le SMAPI (Syndicat des Milieux Aquatiques et de la Prévention des Inondations), qui en est le chef de file, et H.I.T. (Hainaut Ingénierie Technique), Institution de la Province de Hainaut.

Que s'est-il passé en 2021 ?

Vu le contexte sanitaire difficile, les étapes du projet ont été ralenties mais nous avons toutefois obtenu notre permis d'urbanisme ainsi que l'acquisition des terrains nécessaires au démarrage des travaux de la ZIT. Nous nous sommes également concentrés sur la communication par la promotion du site internet <https://elnontransfrontalier.eu>, la réalisation de films explicatifs et le programme des événements à venir.

La ZIT sera fonctionnelle fin d'année 2022.



NAQIA-GESTION



Rien ne sert de construire sans prévoir la maintenance et l'entretien. A cet effet, chaque ouvrage est visité et entretenu au minimum 2 fois par mois. Un carnet d'entretien est rempli. Lors de prévision de grosses précipitations l'équipe NAQIA-GESTION s'assure du bon réglage des vannes et de la vidange des ouvrages de rétention.

Dans ce cadre, des contrats de gestion vont être proposés durant l'année 2022 aux communes propriétaires d'ouvrages de rétention.

Les perspectives NAQIA

Dans un souci d'amélioration continue, la cellule NAQIA est en évolution permanente. Différentes évolutions sont en projet :

- la mise en place d'un Webgis pour la consultation des données (cf. chapitre innovations) ;
- la prévision des inondations quelque heures avant via le logiciel ICM Live ;
- les contrats de gestion pour les ouvrages communaux ;
- la reconnaissance et le cadastre des parties voûtées des cours d'eau provinciaux.

NAQIA Divers 2021

L'équipe NAQIA a accueilli un stagiaire durant 3 mois en 2021.

Monsieur Gauthier Nokel, étudiant en master aux Facultés de Gembloux a pu parfaire son cursus académique en plongeant dans le concret des études et des travaux de lutte contre les inondations.

Nous sommes fier(e)s d'avoir pu contribuer à sa réussite. Son TFE intitulé « Evaluation de la multifonctionnalité des aménagements de lutte contre le ruissellement et l'érosion des sols sur la ceinture loessique belge » a été apprécié avec grande distinction.

Gauthier a été depuis engagé à IDELUX en tant que conseiller technique en gestion des eaux pluviales.... Proficiat !



● Marchés réservés

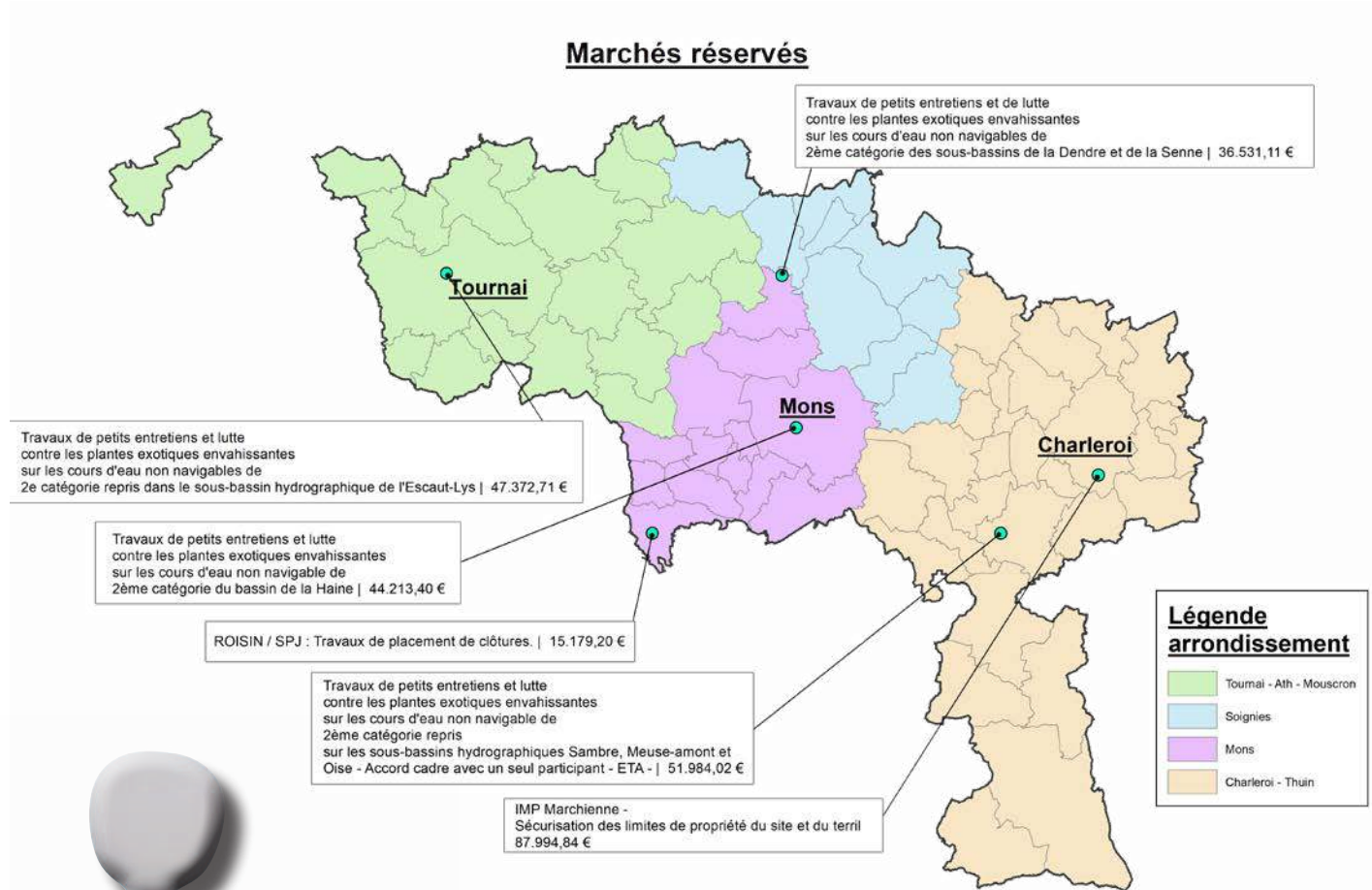
La réservation de marché consiste à réserver l'accès à la procédure de passation d'un marché public à certaines catégories d'entreprises : les ateliers protégés et les opérateurs économiques dont l'objectif est l'intégration sociale et professionnelle de personnes handicapées ou défavorisées. En Belgique, ces entreprises sont regroupées sous l'appellation « entreprises d'économie sociale d'insertion ». Dans un marché réservé, seules ces entreprises peuvent déposer une offre (Cf. Art. 15 de la loi du 17 juin 2016 relative aux marchés publics.)

Le 22 octobre 2013, le Conseil provincial a voté une motion pour favoriser la participation d'entreprises d'économie sociale dans les marchés publics provinciaux.

H.I.T. met fréquemment les Entreprises de Travail Adapté (E.T.A.) provinciales en valeur en utilisant leurs services pour des missions dans le cadre du patrimoine non bâti et dans la gestion des cours d'eau non navigables de seconde catégorie.

Voici les travaux qui leur sont réservés :

- réalisation de petits entretiens de cours d'eau, taille, débroussaillage, lutte contre les plantes exotiques envahissantes.
- pose de clôture et plantation dans les espaces publics dont nous sommes propriétaires : zones d'immersion temporaire, bassins d'orage, institutions provinciales ...



• Reprographie et infographie

Le service a deux projets : la signalétique et le lettrage des véhicules

Nous avons pour but d'augmenter la visibilité et l'identité de nos institutions.

Celui-ci envisage les deux axes suivants :

- la signalétique des bâtiments provinciaux, pour laquelle H.I.T. collabore avec le service communication et H.G.P. ;
- le lettrage des véhicules provinciaux .

Les chartes graphiques élaborées par le service communication et la cellule infographie de H.I.T. permettent de concrétiser les demandes reçues par nos institutions.

Afin de répondre à tous ces besoins, nous avons investi dans une imprimante couleur latex sur vinyle, une lamineuse et une découpeuse.

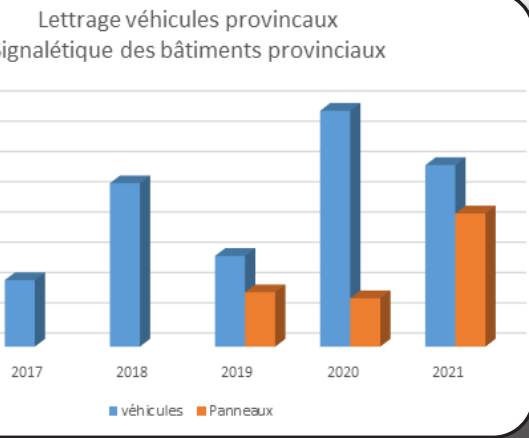


HAINAUT DÉVELOPPEMENT

- IPFH
- Ecole d'Administration
 - Bibliothèque Centre de Documentation et d'Information - BCDI

WWW.HAINAUT.BE

Accès Autorités
En



• *Le drone*

En 2017, H.I.T. acquiert son premier drone. Il s'agit d'un système compact, équipé d'une électronique de vol avancée qui offre de nombreuses fonctionnalités. Il est particulièrement polyvalent, ce qui lui permet de mener à bien un large panel de missions dans de nombreux domaines.

Voler avec un drone implique d'entrer dans un état d'esprit très proche de celui des pilotes d'aéronefs habités. En effet, la concentration et la préparation de vol sont des éléments incontournables pour mener à bien nos missions.

Notre drone permet à H.I.T. de déployer une nouvelle méthode d'acquisition des données dans des domaines variés comme la prise de vues aériennes, l'étendue et l'impact des inondations, la récolte d'éléments dans les endroits dangereux ou inaccessibles, l'aide à la cartographie, l'évolution de chantiers, etc.

Il vient aussi en support à d'autres institutions qui sont concernées par les médias, le tourisme, l'aménagement du territoire, la cartographie et l'environnement.

Aujourd'hui, nous possédons 2 drones - le Mavic 2 Pro et le Onyxstar Xena.



En 2021 :

Malgré une année 2021 fortement perturbée par le nombre record de jours de précipitations et par la crise sanitaire, nos pilotes ont effectué :

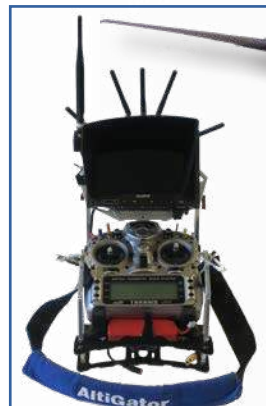
- 20 missions pour 35h de vol ;
- 1 formation de 8h sur la nouvelle législation qui leur a permis d'obtenir la licence SPECIFIC européenne.

En 2022 :

Très prochainement, via notre site internet www.ingenierietechnique.hainaut.be, vous trouverez un dépliant bien spécifique reprenant nos différents services et missions au profit, d'une part, des institutions provinciales et d'autre part des communes de la Province de Hainaut.

Pour toutes demandes ou renseignements, vous pouvez également contacter notre équipe à

hitbureau.etudes@hainaut.be





● **L'activité d'aide aux communes – Supracommunalité**



La Province de Hainaut s'est toujours inscrite dans l'aide aux communes ; ses services sont très orientés « Supracommunalité ».

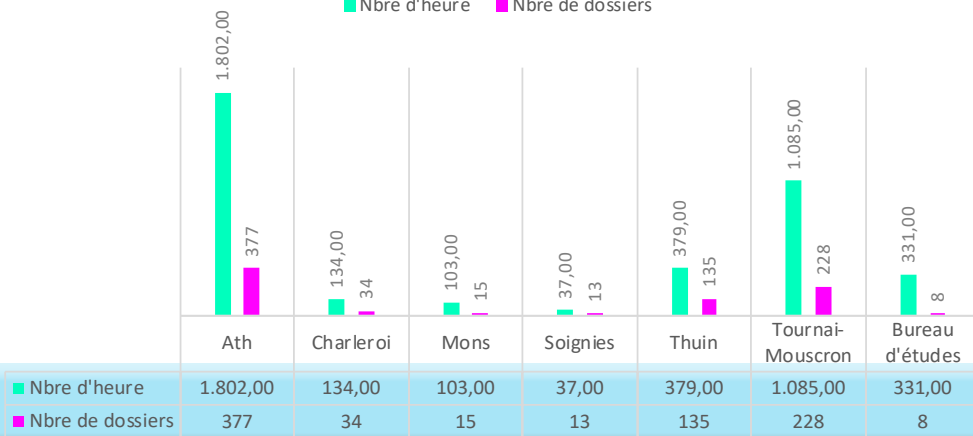
H.I.T. accompagne les villes et communes dans la gestion technique, patrimoniale et administrative de leurs voiries et de leurs cours d'eau. Ses services s'investissent plus précisément dans leurs différentes étapes administratives propres aux marchés publics, dans leurs marchés de travaux tant sur le plan technique qu'opérationnel depuis l'étude jusqu'à la réception des travaux, ou encore dans l'application de la législation relative à l'environnement.



Supracommunalité en Arrondissement et au Bureau d'Etudes

2021

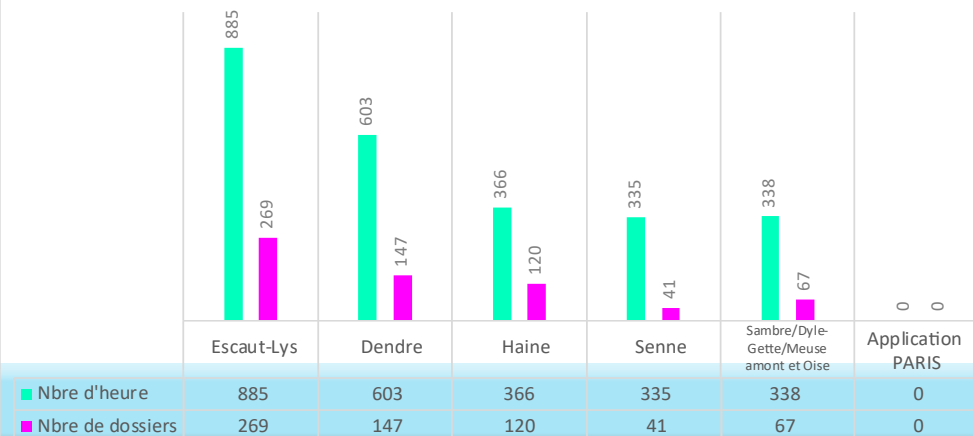
■ Nbre d'heure ■ Nbre de dossiers



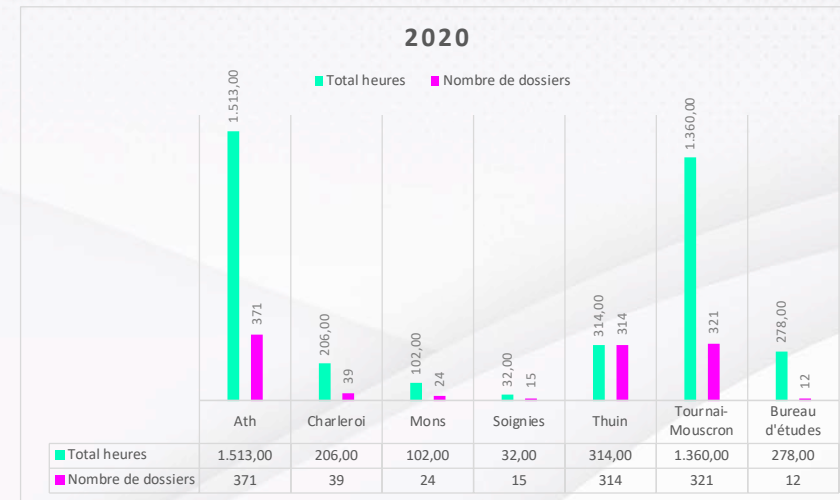
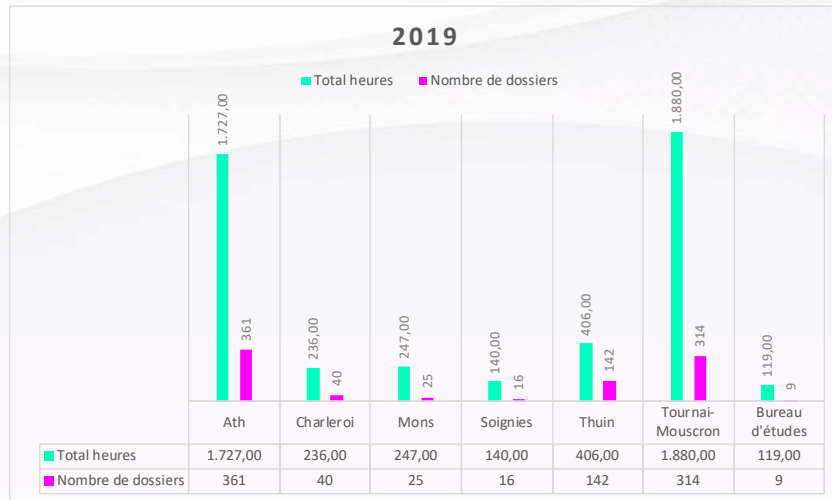
Supracommunalité à la cellule Cours d'eau

2021

■ Nbre d'heure ■ Nbre de dossiers

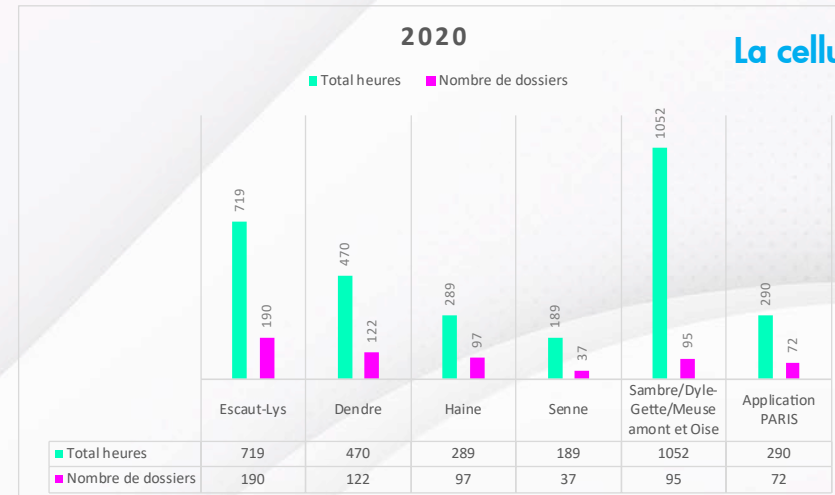
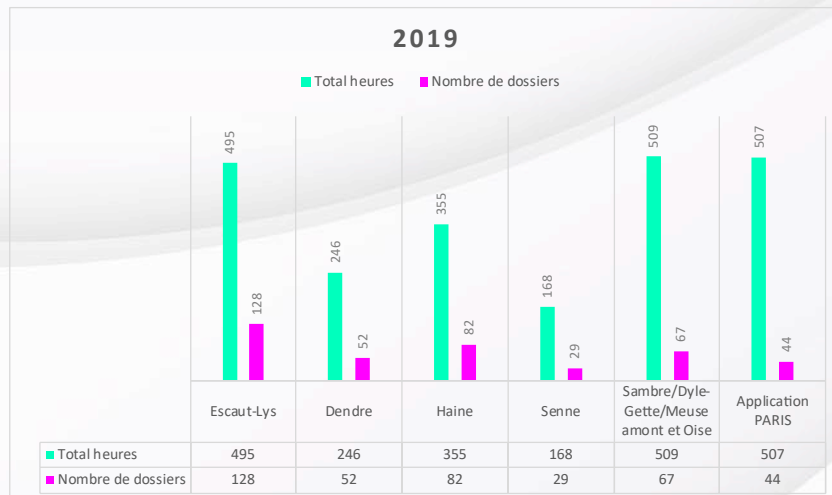


En Arrondissement et au Bureau d'Études



2019

2020



La cellule Cours d'eau



• **Le Service Coordination Sécurité et Santé**

La Coordination Sécurité et Santé sur chantier a pour but de coordonner, dès le stade projet, les mesures visant la sécurité et la santé des intervenants impliqués dans la réalisation d'un ouvrage. Elle intervient lors de leurs interactions pendant la réalisation dans le but prévenir les différents risques propres à l'environnement du chantier.

Cette coordination est quasiment obligatoire pour tous les projets (sauf entretiens) et est régulièrement d'application durant la phase réalisation (dès que deux prestataires autres que la province interviennent).



n°	Lieu	Institution Provinciale	Objet du marché
1	Montignies sur Sambre	IPKN	Sécurisation de la cour
2	Charleroi	Institut Jean Jaurès	Remplacement des portails
3	Farciennes	IPETPPS	Aménagement d'une aire de gerbage.
4	Marcinelle	Haute école Condorcet	Aménagement sortie de secours hall
5	Marcinelle	IMP Marcinelle	Fourniture et pose 4 bornes escamotable
6	Marchiennes	IMP Marchienne	Sécurisation des limites de propriété du site et du terri
7	Marchiennes	IMP Marchienne	Rénovation du cheminement piéton
8	Soignies	L.P.S.T. - Ecole du futur	Agrandissement de la cour de récréation
9	Morlanwelz	Plateau Warocqué	Aménagement éclairage extérieur
10	Montignies sur Sambre	Brasserie grenier	Création de parking
11	Montignies sur Sambre	Home Odyssée	Aménagement des abords du nouveau home
12	Manage	IPNC Manage	Aménagement de la cour et d'une sortie de secours
13	Ath	IPES	Aménagement de la voirie et des abords du nouveau hall sportif
14	La Louvière	Bibliothèque centrale du Hainaut	Remplacement portail d'accès
15	La Louvière	IPNC La Louvière	Préau dans cour IPNC la Louvière
16	La Louvière	IMP René Thône	Aménagement d'un abri bus
17	Bienne Lez Happart	Centre Arthur Reigner	Aménagement des abords de l'internat
18	Couillet	Parentville	Aménagement de parking et pose de clôture phase 1
19	Leuze en Hainaut	-	Z.I.T. Rieu d'Herseaux
20	Beaumont	-	Z.I.T. La ronce
21	Seneffe	-	Pertuis du Ruisseau du Charroy
22	Gerpennes	-	Z.I.T. La Bruille
23	Binche	-	Saint Martin
24	Frasnes les Anvaing	-	

24

Les projets suivis

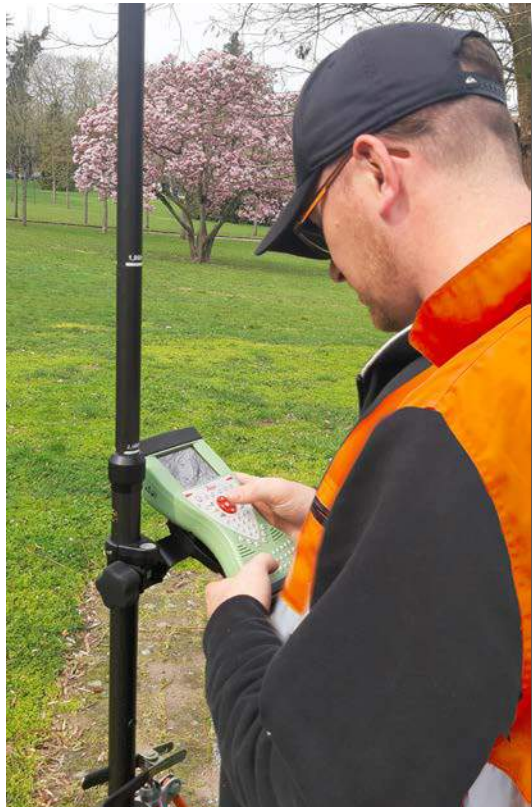
n°	Lieu	Institution Provinciale	Objet du marché
1	Charleroi (JUMET)	Imprimerie provinciale	Sécurisation du site contrôle d'accès
2	Charleroi (JUMET)	Imprimerie provinciale	Clôture du site
3	Farciennes	I.P.E.T.P.P.S.	Nettoyage et clôture d'un espace vert
4	Tournai	Service provincial de santé mentale	Démolition d'un bâtiment vétuste et amélioration de ses abords
5	Charleroi	Montignies sur Sambre	Remplacement du portail arrière de IIPESP La samaritaine
6	Chièvres	Moulin de la Hunelle	Création de dalles
7	La Louvière	Le gazomètre	Aménagement des abords
8	Charleroi	UT Vigie - Cité étudiante	Pose d'un garde-corps
9	Berzée	Maison de vacances	Aménagement des abords de la maison de vacances
10	Havrét	Le Clair Logis	Réalisation d'un parcours santé
11	Couillet	Site de Parentville	réparation des clôtures
12	Farciennes	IPESPPS	Installation aire de gerbage et rack a palette
13	Chapelle Lez Herlaimont	Centre de délaissement de Godarville	rénovation de la terrasse du lac
14	Tournai	CEFA	Sécurisation de la cour
15	Montignies sur Sambre	IPKN	Aménagement d'une aire de gerbage
16	Farciennes	IPETPPS	Aménagement sortie de secours hall
17	Marcinelle	Haute école Condorcet	Sécurisation des limites de propriété du site et du terri
18	Marchienne	IMP Marchienne	Rénovation du cheminement piéton
19	Marchienne	IMP Marchienne	Aménagement éclairage extérieur
20	Morlanwelz	IMP Marchienne	Création de parking
21	Montignies sur Sambre	Plateau Warocqué	Remplacement des portails
22	Charleroi	Brasserie grenier	Aménagement sortie de secours hall
23	Marcinelle	Institut Jean Jaurès	Rénovation du cheminement piéton
24	Marchienne	Haute école Condorcet	Création de parking
25	Soignies	IMP Marchienne	Remplacement des portails
26	Morlanwelz	L.P.S.T. - Ecole du futur	Rénovation de la cour de récréation
27	Manage	Plateau Warocqué	Agrandissement de la cour de récréation
28	Ath	IPNC Manage	Aménagement éclairage extérieur
29	La Louvière	IPES	Aménagement de la cour et d'une sortie de secours
30	Bienne Lez Happart	IPNC La Louvière	Préau dans cour IPNC la Louvière
31	Rumes - La Glanerie	Centre Arthur Reigner	Aménagement des abords du nouveau hall sportif
			ZIT L'Eilon

31

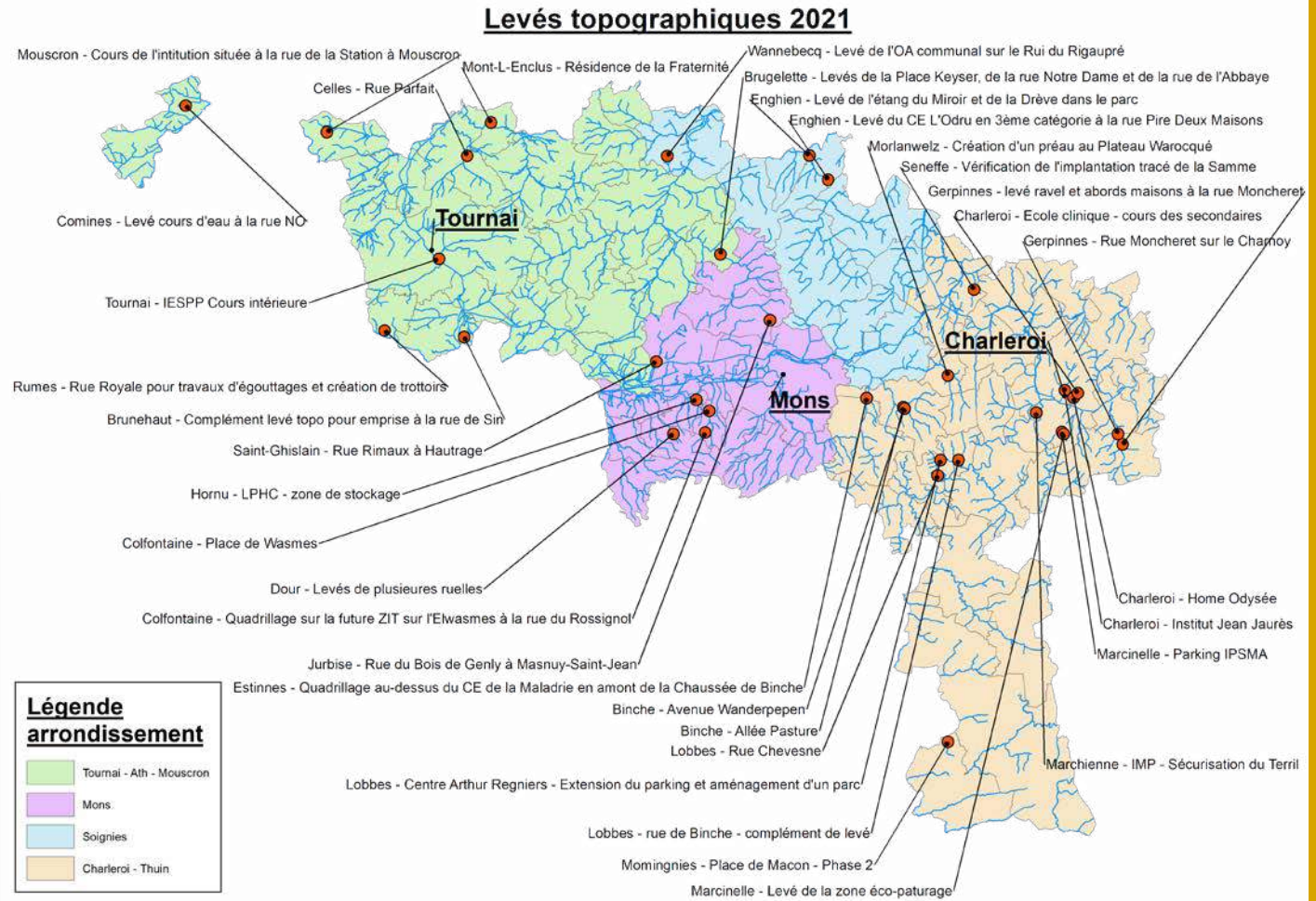
Les réalisations suivies

● Topographie

H.I.T. dispose d'une équipe de deux agents consacrée aux relevés topographiques. Les relevés concernent les abords des institutions provinciales, les cours d'eau mais aussi les voiries communales dans le cadre de nos prestations d'auteur de projets.



Actions topographiques en 2021



SCANNEZ-MOI



La « Régie », comme on l'appelait, était à l'origine spécialisée dans les travaux de voirie pour le « Service Voyer ». Depuis le départ des routes à la Région Wallonne, nos missions ont beaucoup changé et se sont orientées majoritairement vers les cours d'eau mais aussi vers les institutions provinciales.

Notre service a donc été renommé « **CELLULE LOGISTIQUE** »

La cellule Logistique de H.I.T. se compose actuellement de 15 agents.

Sa mission première est un appui logistique et technique aux différents services de H.I.T.

AINAUT

La cellule Logistique en renfort pour les cours d'eau

Nos équipes spécialisées réalisent quotidiennement des **interventions ponctuelles sur les cours d'eau provinciaux**. Entretien des cours d'eau, nettoyage, élagage, curage, mais également des travaux plus périlleux tels que la lutte contre les inondations, l'abattage d'arbres dangereux ou l'enlèvement d'embâcles.

A la demande de la cellule des Cours d'eau, la cellule Logistique réalise aussi des consolidations ponctuelles de berges par enrochement.

Pour ces travaux spécifiques, nos équipes formées possèdent du matériel approprié et performant : camionnettes d'intervention entièrement équipées et dédiées aux cours d'eau ; outillage et équipements de protection individuels toujours à portée de main ; grue avec pince d'élagage ; 2 camions grappin ; 2 tracteurs munis d'une grue et/ou d'un treuil, etc.

La quantité importante de végétaux issus de ces interventions se retrouve dans 2 filières de valorisation en fonction de leur nature.

Les végétaux de petite section tels que branches ou feuillage sont valorisés en compost pour le service des espaces verts à Mons et réutilisés dans les institutions provinciales.

Le bois de plus grosse section est pris en charge par l'institution provinciale « Le Moulin de la Hunelle » afin d'être broyé et utilisé comme plaquette pour alimenter une chaudière sur site.



La cellule Logistique en renfort pour les institutions provinciales

Les abords des institutions provinciales sont gérés par les 4 arrondissements de H.I.T.

C'est là un **volet « construction »** qui s'ouvre. Les interventions concernent des travaux d'entretien, de réparation ou d'amélioration, de maçonnerie, de réparation de revêtements (béton, asphalte, pavage, dallage), d'entretien d'égouttage (chambre de visite, trapillons, débouchage), de réparation de clôtures, de portail...



La fin des pesticides dans les espaces publics en juin 2019 nous a contraints d'adapter nos méthodes de désherbage. Le désherbage mécanique et occasionnellement thermique a été choisi pour l'entretien des allées, sentiers et parkings.



Afin d'optimiser ces actions, H.I.T. a récemment fait l'acquisition d'un engin multi-outils motorisé compact. Celui-ci permet de nettoyer, balayer et désherber les surfaces à traiter. Il peut également effectuer les travaux de service hivernal (épandage et déneigement).

La signalisation au sein des institutions provinciales est également une compétence de la cellule Logistique : signalisation verticale (panneaux) mais également signalisation horizontale (marquage).

Dans un souci de respect des travailleurs et de l'environnement, le Ministère wallon de l'Environnement impose depuis janvier 2019 que toutes les peintures utilisées pour les travaux de marquages routiers soient à base d'eau, interdisant ainsi les peintures à base de solvants.

H.I.T. s'est mis au vert également ! Une marqueuse automotrice ainsi qu'une marqueuse compacte ont été adaptées pour ce nouveau type de peinture.





La cellule Logistique en renfort pour la signalétique des bâtiments

La cellule Communication de la Province de Hainaut a quant à elle confié à H.I.T. le renouvellement de la **signalétique** des bâtiments. L'équipe a relevé le défi en collaboration avec la cellule Reprographie de H.I.T. Un budget annuel de +/- 20.000 € est consacré à cette tâche. La création de panneaux et de leurs supports ainsi que la pose sont assurées par notre service pour une meilleure visibilité des institutions et surtout une uniformisation de la signalétique.



La cellule Logistique et l'événementiel

La partie événementielle de notre activité a été mise à l'arrêt pour cause de covid, mais nos équipements ont trouvé une toute autre fonction. Notre chapiteau a accueilli, par exemple, un centre de testing sur la place d'Anderlues.

Petit à petit, notre soutien logistique aux événements a pu reprendre dont la mise à disposition de notre matériel : chapiteau, cendriers, poubelles, barrières Nadar, barrières Héras, signalisation temporaire, matériel électrique, panneaux grillagés pour exposition, plancher, éclairage, montage de stand.

Notre soutien aux associations et institutions pour l'organisation et la gestion d'événements, du transport de véhicules ou de matériaux et bien d'autres choses encore sont autant d'activités qui nous permettent de faire rayonner notre institution partout ailleurs.





Adaptation à toute épreuve

Notre service est également équipé d'un atelier de maintenance super équipé qui nous permet d'assurer nous-mêmes l'entretien de notre matériel.

Outillage, véhicules lourds, véhicules légers, engins passent régulièrement entre les mains de nos deux mécaniciens qualifiés.

Une partie ferronnerie y est aussi réservée afin de fabriquer sur mesure différents éléments métalliques tels que grillages, portails, garde-corps.

On peut dire que cette transition du métier de voiriste vers un métier de gestion des cours d'eau et de service aux institutions a nécessité certaines adaptations.

Le personnel a reçu des formations spécifiques, notamment en matière de tronçonnage mais également pour l'utilisation d'engins tels que grue, camion, tracteur ou nacelle.

Nos acquisitions

Le matériel a également été adapté afin d'éviter de mettre en danger le personnel lors des interventions et de soulager la charge physique.

Les acquisitions d'une grue à chenilles avec grappin coupeur, d'un camion 6 roues motrices avec grue, d'un tracteur muni d'une grue et d'un treuil ont facilité un accès plus aisé lors de nos interventions.

La nouvelle activité

Par la restauration de quelques monuments, nous avons expérimenté l'aérogommage durant l'année 2021.

Cette technique permet un sablage doux des surfaces grâce à un matériel spécifique et un granulats appropriés. Adieu à la mousse, aux tags ou autres graffitis !

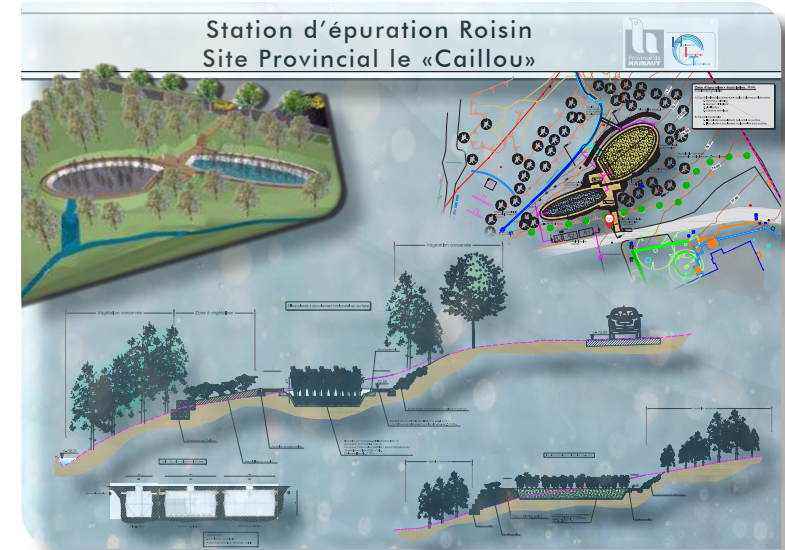




● **La gestion des stations d'épuration**



Hainaut Ingénierie Technique possède à ce jour 8 stations d'épuration dont il assure le bon fonctionnement et la qualité de l'eau. De ce fait, H.I.T. a donc dans ses activités l'étude de projet de construction de stations d'épuration, la réalisation des travaux par l'intermédiaire d'une société externe et enfin l'entretien de celles-ci par un prestataire de service agréé.



Station d'épuration de 95EH

Un E.H. est un "Système Habitat". Une station d'épuration de 95EH est conçue pour épurer les eaux usées produites par une collectivité de 95 personnes.

1. La station d'épuration Oxyde 95EH

De quoi est-elle composée ?

1.1. Le réacteur primaire
 Le réacteur primaire est une cuve où les matières en suspension se déposent au fond. Les eaux clarifiées sont envoyées vers le réacteur secondaire.

1.2. Le réacteur biologique
 Le réacteur biologique est une cuve où les bactéries dégradent les matières organiques. Les eaux traitées sont envoyées vers la chambre déshémant.

1.3. La chambre déshémant
 La chambre déshémant est une cuve où les matières en suspension sont éliminées. Les eaux traitées sont envoyées vers le bassin végétal.

2. Le surpresseur d'air
 Le surpresseur d'air est un appareil qui permet de pomper l'air dans le réacteur biologique.

3. La chambre déshémant
 La chambre déshémant est une cuve où les matières en suspension sont éliminées. Les eaux traitées sont envoyées vers le bassin végétal.

4. Bassin semi-aquatique
 Le bassin semi-aquatique est un bassin où les plantes aquatiques dégradent les matières organiques. Les eaux traitées sont envoyées vers le bassin végétal.

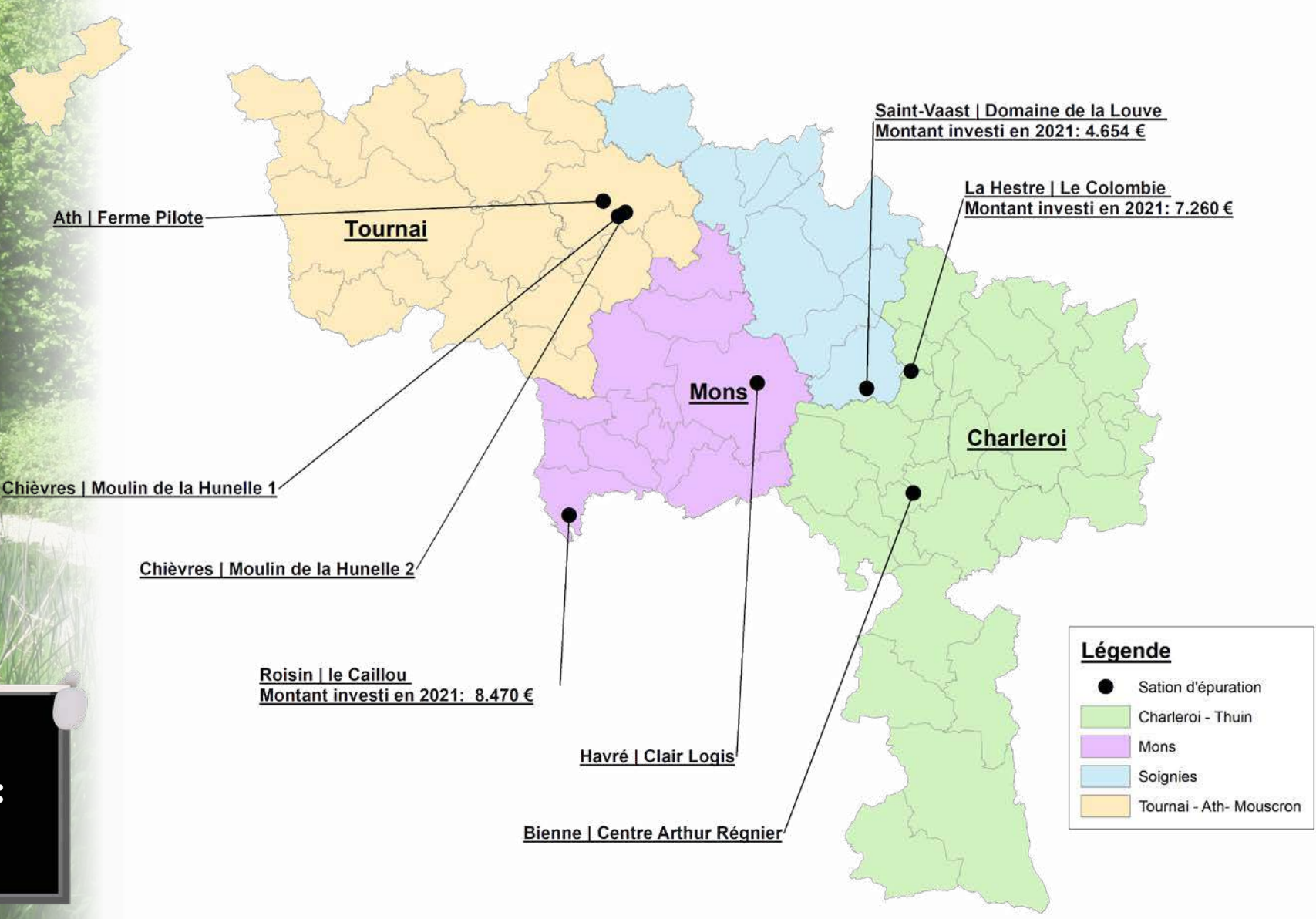
5. Bassin végétal
 Le bassin végétal est un bassin où les plantes terrestres dégradent les matières organiques. Les eaux traitées sont envoyées vers le bassin végétal.

6. Chambre de cartés et de contrôle
 La chambre de cartés et de contrôle est une cuve où les matières en suspension sont éliminées. Les eaux traitées sont envoyées vers le bassin végétal.

Pourquoi une station d'épuration ?
 Une station d'épuration est une installation qui permet de traiter les eaux usées avant de les rejeter dans l'environnement. Elle est essentielle pour protéger la santé humaine et l'environnement.



dépenses
d'entretien :
20.384 €



• La gestion des ressources humaines

Le Service des ressources humaines de H.I.T. assure l'évolution, la gestion administrative et qualitative du personnel, dans le respect des conditions légales et réglementaires.

Ses activités sont donc principalement de gérer les outils mis en place, d'assurer les dossiers du personnel, de conseiller, informer, mettre à jour les dispositions relatives aux statuts, au règlement de travail et d'ordre intérieur, les profils de compétences, les évolutions de carrière de tous les collaborateurs.

Durant l'année 2021, l'institution mère de la Province de Hainaut en matière de ressources humaines, l'Inspection Générale des Ressources Humaines (I.G.R.H.), a développé un nouvel outil informatique, appelé HR9, qui a profondément modifié les habitudes de notre personnel R.H.

Bien que l'apprentissage ait exigé de longs efforts d'adaptation, le jeu en valait la chandelle puisqu'aujourd'hui, l'outil a simplifié le travail des collaborateurs au quotidien.

H.I.T. a aussi été l'une des premières institutions de la Province à adopter le nouveau système de pointage créé par la Direction Générale des Systèmes d'Information (D.G.S.I.).

Enfin, H.I.T. continue de s'investir toujours et encore dans sa politique qualitative en ce qui concerne la formation, l'évaluation du personnel, le suivi des taux de Bradford, le télétravail et la description des postes.

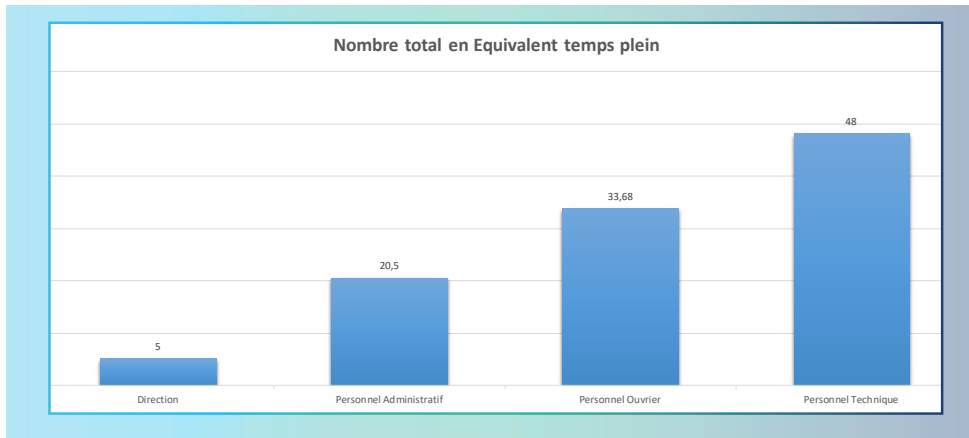
Tourné vers l'avenir, il poursuit également sa volonté créative de faire face aux défis par la mutualisation des services R.H. de Hainaut Développement Territorial (H.D.T.) auquel il appartient.



Chiffres clés

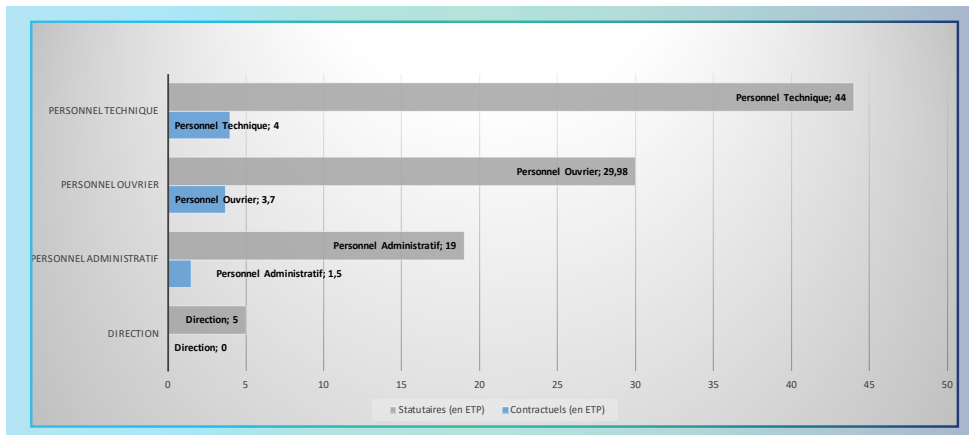
Au 31/12/2021, H.I.T. était composé de 107 équivalents temps plein pour un total de 113 agents.

Répartition du personnel



Statutaires/Contractuels

H.I.T. , sous l'impulsion de la Direction Générale Provinciale, continue à mettre en œuvre les mesures afin de stabiliser les agents de l'institution. Comme vous pouvez le constater, la grande majorité des agents de H.I.T. sont des agents statutaires.



Conclusion

Pour conclure, il est important de signaler que H.I.T. met également en place une politique qualitative en matière des ressources humaines. Ainsi une importance particulière est donnée à la formation des agents. De plus, une politique volontariste en matière d'évaluation, de suivi des taux de Bradford, de télétravail, de descriptif des postes est continuellement développée.



• Le Service Communication



Le Service Communication de H.I.T. a pour objectifs de promouvoir et de renforcer l'image de l'institution et de la Province de Hainaut ainsi que d'assurer le transfert d'informations internes et externes utiles et prioritaires auprès du personnel, des partenaires de H.I.T., des Collège et Conseil provinciaux et des citoyens. Il sert d'appui et d'intermédiaire aux différents services pour exposer leurs travaux, chantiers et projets au travers de publications sur les réseaux sociaux, le site internet mais aussi par des inaugurations, des portes ouvertes ou des salons.

Il gère également la mise à jour des outils de communication de H.I.T. ; il s'implique dans l'organisation d'événements tant à destination du personnel que du public extérieur.

Enfin, le Service Communication de H.I.T. participe aux réunions des communicants des diverses institutions de la Province de Hainaut.

Facebook / Instagram

Abonnées : 532 (FB) / 126 (Insta)
81.988 vues
171 publications



Site Internet :

4452 visites
10.197 pages vues
341 téléchargements





- Evénements :
- 1 inauguration : zones d'immersion de Willemeu/ Taintignies (1 octobre 2021)
 - 1 porte ouverte : ZIT de Soignies (9 octobre 2021)
 - 1 participation au Grand Nettoyage de Printemps (23 septembre 2021)
 - 1 inauguration du site sans tabac à Havré (11 mai 2021)
 - 10 participations « Points presse »
 - 32 articles de presse sur la Province de Hainaut en matière d'inondations



• La démarche Qualité

Imaginer comment faire mieux, être plus efficace.

Oser s'interroger sur les méthodes de travail, les analyser pour les modifier.
H.I.T. s'est engagé dans une démarche qualité.

Cette démarche qualité s'inscrit pleinement dans les valeurs provinciales de gouvernance, citoyenneté, excellence et intérêt général. Elle est pilotée par le Service Stratégique de la Province de Hainaut via notre coordinatrice qualité. Avec la qualité germe une volonté de bien et de mieux faire. C'est un état d'esprit qui se construit, des relations entre services qui se renforcent, des mutualisations qui voient le jour.

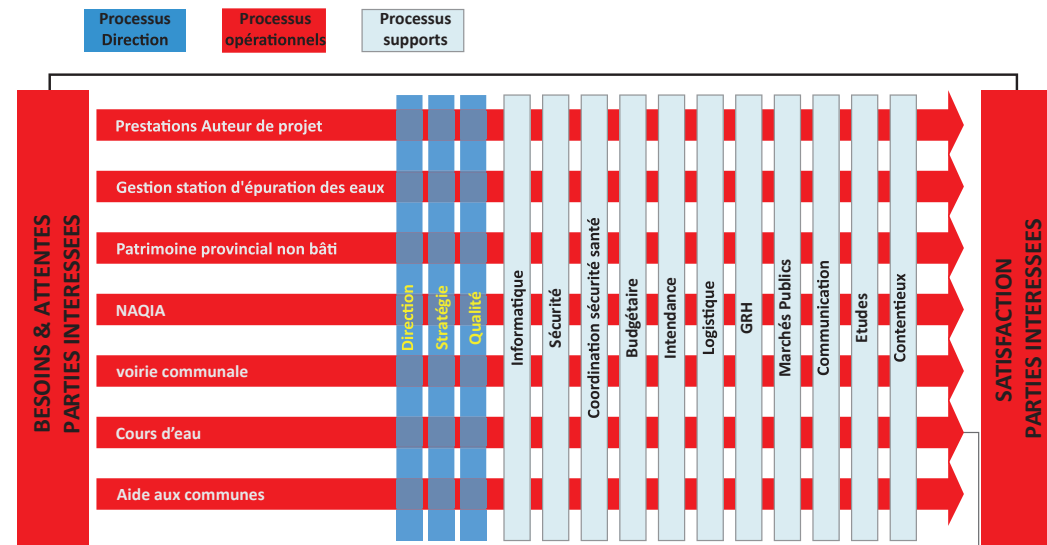
La démarche qualité est une volonté de s'interroger concrètement sur la liste des tâches accomplies par un service et par les agents de ce service ; de réfléchir au sens de ses tâches et à la manière d'améliorer la façon de faire. En un mot : être dans une démarche d'amélioration continue.

Chaque processus aboutira à différentes procédures qui vont améliorer le bien-être au travail car chaque collaborateur va se réapproprier du sens, et va savoir précisément ce qu'il fait et pourquoi il le fait.

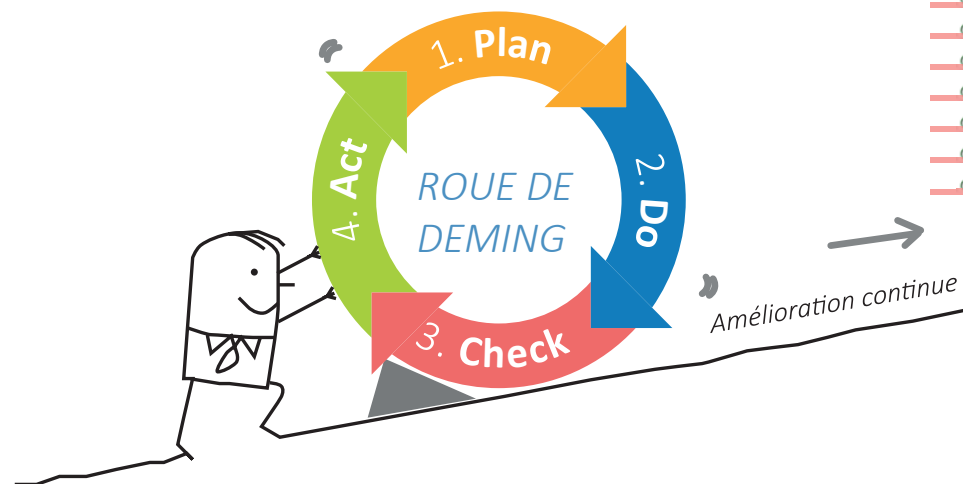
Ces procédures donneront jour à une base qualité accessible à l'ensemble des agents de H.I.T.

La qualité est une heuristique « par les agents pour les agents ».

Outre son rôle lié à aux processus et aux procédures, la coordinatrice qualité fournit des indicateurs qui serviront de tableaux de bords pour le management de H.I.T. et de la Province.



Marchés Publics	
📌	Projet
📌	Attribution
📌	Commande matériel de fonctionnement - contrats de maintenance
📌	Notification/Ordre de commencer
📌	Décompte
📌	Etat d'avancement
📌	Avenant
📌	Réception définitive
📌	Suspension
📌	Levée de suspension
📌	Cautionnement
📌	Acomptes marchés de service
📌	Projet WATERINGUE
📌	Attribution WATERINGUE



Partenariats

Nous avons le plaisir de collaborer avec des partenaires publics et privés.

Partenariat H.I.T. / S.P.W. - DAFoR



Après plusieurs mois d'études et de chantier,

les 2 Zones d'Immersion Temporaire éco-intégrées à Willemeau et à Taintignies, qui ont remporté la médaille d'argent dans la catégorie « Corporate Responsibility » aux PUBLICA AWARDS 2020, ont pu être inaugurées en octobre 2021 !

Ce projet mené conjointement entre la Province de Hainaut – H.I.T. et le Service Public de Wallonie - DAFoR est un exemple de réussite globale entre services publics.

Cette mutualisation se matérialise par une répartition du financement, mais aussi par une coopération équilibrée dans la conception et le suivi des travaux. Elle est bénéfique en terme de moyens humains et financiers. Très satisfaits de cette dynamique de travail, la Province de Hainaut et le S.P.W. ont d'autres projets et sont actuellement en cours de collaboration.

Citons les projets des zones de rétention :

- du « Carmois » à Frasnes-lez-Anvaing ;
- du « Petit Rhosnes de Moustier » à Frasnes-lez-Anvaing ;
- sur le « rieu d'Ardenne » à Rebaix (Ath) ;
- du « Pidebecq » à Ostiche (Ath).



Hainaut Ingénierie Technique/
Service Public de Wallonie -
Direction de l'Aménagement foncier rural



Hainaut Ingénierie Technique/ Service Public de Wallonie - Direction des Cours d'eau non navigables

Notre collaboration avec la D.C.E.N.N. existe depuis de nombreuses années pour la gestion des données sur cours d'eau.

En effet, pour calibrer correctement nos modélisations hydrauliques et hydrologiques, rien de tel que des données observées ! Nous avons donc investi dans des sondes limnimétriques qui permettent d'observer les hauteurs d'eau de plusieurs cours d'eau sensibles ou dans nos bassins, et d'en déduire ensuite les débits.

Certaines sondes sont pourvues de seuils d'alerte permettant d'avertir les autorités et les riverains d'un risque imminent d'inondation. C'est un système que nous avons appelé « S.A.P.H.I.R. » pour Système d'Alerte et de Prévention du Hainaut des Inondations par débordement des Ruisseaux (lien vers <https://ingenierietechnique.hainaut.be/saphir/>)

Ce réseau est intégré dans celui d' AQUALIM de la Région Wallonne. H.I.T. achète les sondes ; le S.P.W. gère les données et les intègre sur leur site internet.

<https://hydrometrie.wallonie.be/home.html>

Débits horaires du 01/05/2021 au 31/12/2021

Escaut et affluents - L7880 - Ere - Rieu des Barges



H.I.T. / C.R.

Hainaut Ingénierie Technique / Contrats de Rivière

Chacun dans son rôle distinct, H.I.T. travaille en concertation avec le S.P.W. et ses 6 Contrats de Rivière en Hainaut répartis par sous-bassins hydrographiques. Ce sont la Dendre (www.contratrivieredendre.be), Escaut-Lys (www.crescautlys.be), la Haute-Meuse (www.crhm.be), la Haine (www.contratrivierehaine.com), la Sambre (www.crsambre.be), la Senne (www.crsenne.be).

Leur but est de fédérer et de concilier les points de vue, de favoriser la mise en œuvre des directives européennes " eau ".

Les Contrats de Rivière rassemblent les acteurs et usagers de l'eau pour déterminer ensemble des programmes d'actions. Nos rencontres se déroulent trois fois par an.

Ils ont aussi pour objectif de restaurer la qualité des cours d'eau et de leurs abords en tenant compte des multiples fonctions et usages des cours d'eau. Ils établissent des inventaires indispensables à la bonne gestion des rivières. Ils sont aussi et surtout des représentants d'information et de sensibilisation autour de l'eau.

Ensemble, en 2021, nous avons organisé des journées participatives citoyennes mettant également en avant les travaux réalisés par H.I.T. : la découverte du Rieu de Barges, le projet Culture du Risque Inondation, la porte ouverte sur la Zone d'Immersion Temporaire (ZIT) de Soignies ...

http://environnement.wallonie.be/contrat_riviere/



Les Contrats de Rivière en Wallonie

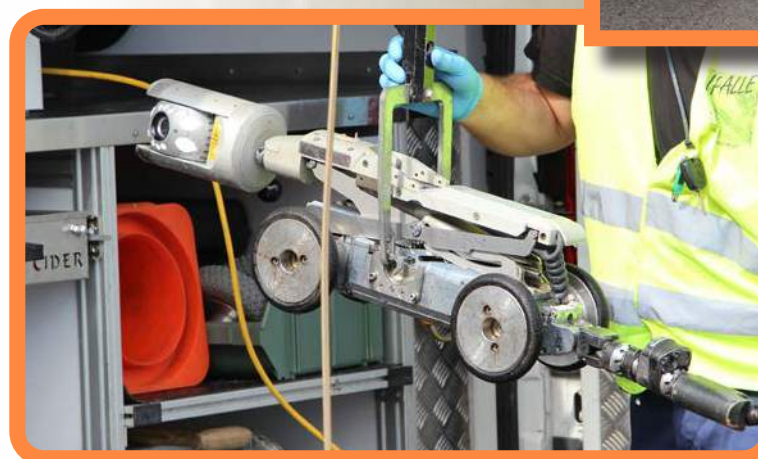
H.I.T./C.I.T.V.



CADASTRE ET INSPECTION TÉLÉVISUELLE
DES RÉSEAUX DE COLLECTE

Hainaut Ingénierie Technique /Cadastre
et Inspection Télévisuelle des Réseaux
de Collecte

Un contrat « *In House* » a été approuvé
entre la Province de Hainaut et le
C.I.T.V. afin de satisfaire notre volonté
d'inspecter et de cadastrer notre
réseau enterré des cours d'eau non navigables de 2^e catégorie. Ce
travail débutera dans le courant de l'année 2022. Il permettra ainsi de
compléter les données de notre programme NAQIA.





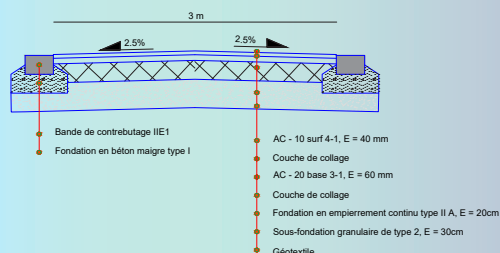
Hainaut Ingénierie Technique /
Intercommunale de Développement
Économique et d'Aménagement du
Coeur du Hainaut

Vu nos missions communes en matière d'aménagements publics et de gestion de réseaux, une convention de coopération horizontale a été mise en place avec l'intercommunale I.D.E.A. pour les études de projets d'infrastructures (voiries, ouvrages sur cours d'eau, équipements publics).

Recette / Chiffres de 2020 = 23.457,00 € d'honoraires

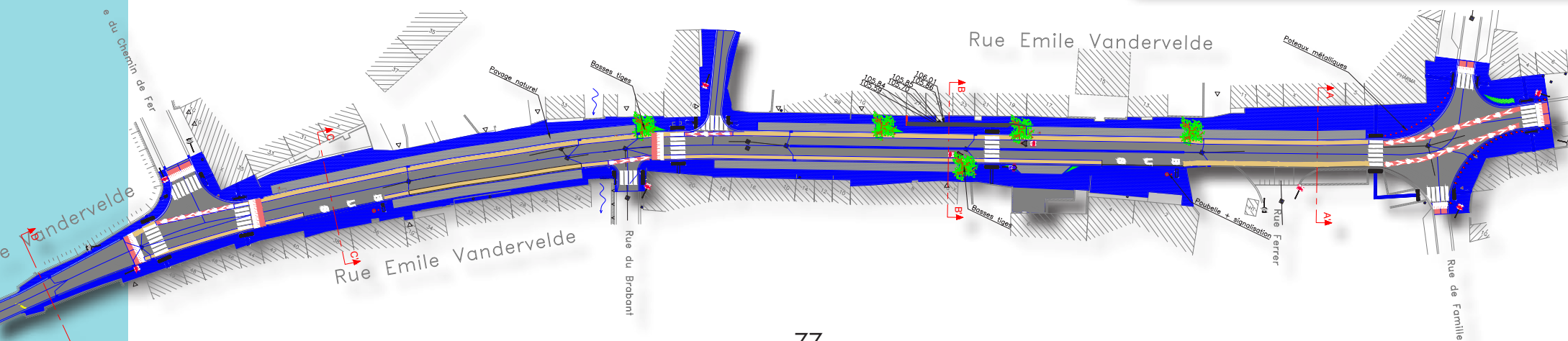
Recette / Chiffres de 2021 = 84.669,00 € d'honoraires

Coupe voirie



COMMUNE DE JURBISE			
TRAVAUX DE VOIRIE Maître d'ouvrage : Pouvoir subsidiant : SERVICE PUBLIC DE WALLONIE		COMMUNE DE JURBISE Rue du Moutier, 8 7000 JURBISE Tél : +32(0)65.37.74.20 Fax : +32(0)65.37.74.35	
		DIRECTION GENERALE OPERATIONNELLE ROUTES ET BATIMENTS - DGO1 Direction des Voiries Publiques Boulevard du Nord, 8 5000 NAMUR Tél : +32(0)81.32.37.11 Fax : +32(0)81.32.37.62	
TRAVAUX D'EGOUTTAGE PRIORITAIRE ET D'ASSAINISSEMENT Maître d'ouvrage et financement : Maître d'ouvrage délégué : IDEA		SPGE Société Publique de Gestion de l'Eau Société Anonyme de Droit Public SIEGE SOCIAL : Rue de la Concorde, 41 - 5000 SERVIERES SIEGE ADMINISTRATIF : Avenue de Zolaart, 14-16 - 5100 NAMUR Tél: 001.251.930 - Fax: 001.251.937	
		IDEA Intercommunale de Développement Economique et d'Aménagement du Coeur de Hainaut - IDEA - S.C.R.L. SIEGE SOCIAL Rue de Nimy, 53 - 7000 MONS Tél: 065.375.711 - Fax: 065.375.723	
AMELIORATION ET EGOUTTAGE DE LA RUE DE LA BRUYERE SAINT-PIERRE			
PLAN TERRIER			
Date : 20 / 09 / 2021	Echelle(s) : 1/250	Surface : 1,00 m ²	
Approuvé par le conseil communal le J.J...		RAT DRW : Rat. SPGE EGOUTTAGE : 5304/04/0012	
Approuvé par la SPGE, le J.J...			
Auteur de projet : ETUDES ET REALISATIONS Rue de Nimy, 53 - 7000 MONS Tél : +32 (0)65-375 711 - Fax : +32 (0)65-375 723 Email: bureau.etude@idea.be		Auteur de projet associé : Hainaut Ingénierie Technique Rue Saint-Antoine, 1 - 7000 Mons	
Directeur Etudes et Réalisations M BERNUSI Benjamin	Chef de service Travaux Communaux M STEVENS Benoit	Gestionnaire du Projet Ing. GODIN Gaëlle	Dessinateur Ing. TANGHE Bastien
Dossier IDEA : TCEC 065	Phase : PROJET	Numero du Plan : 201	

Impression: 01/09/2021 11:03



Conclusion

Nous espérons que ce rapport vous aura permis de mieux cerner nos activités dans son ensemble.

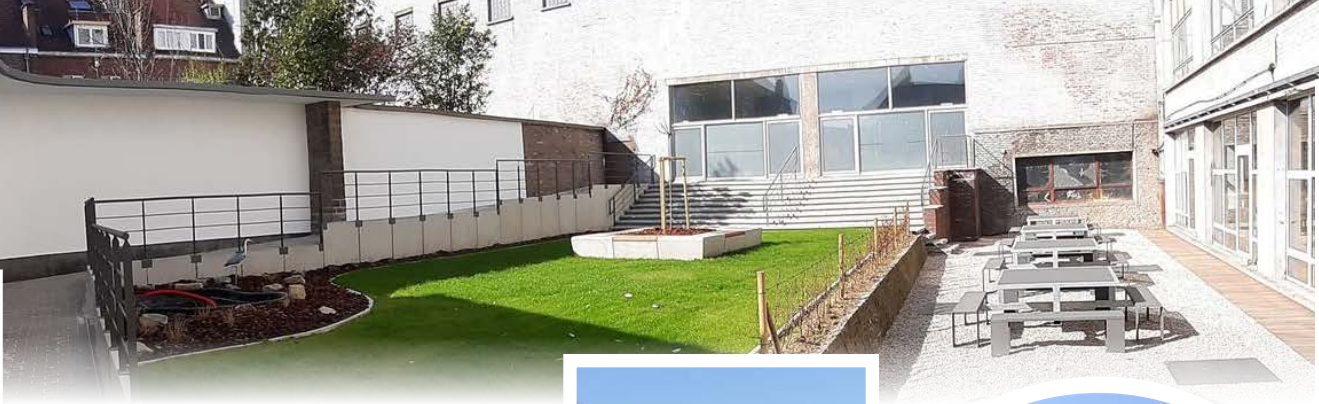
Nous nous réjouissons à l'idée de vous faire part de toutes nos nouvelles réalisations l'année prochaine.

Nous restons bien entendu ouverts et disponibles à toutes informations complémentaires et à toutes questions que vous souhaiteriez nous poser.


Cordialement,

Inspecteur Général


Francis Personne



HAINAUT INGENIERIE TECHNIQUE

 Rue de Saint-Antoine, 1 - 7021 Havré - Belgique

 +32 (0) 65 / 87.97.02

 hit.contact@hainaut.be
hitcours.eau@hainaut.be
hitbureau.etudes@hainaut.be
hit.cellulelogistique@hainaut.be
hit.tournai@hainaut.be
hit.soignies@hainaut.be
hit.CharleroiThuin@hainaut.be

hit.mons@hainaut.be
hitcompta.marchespublics@hainaut.be
hit.grh@hainaut.be
hit.com@hainaut.be
hit.contentieux@hainaut.be
hit.css@hainaut.be

 www.facebook.com/hainaut.ingenierie

 https://www.instagram.com/hainautingenierietechnique_hit



 <https://ingenierietechnique.hainaut.be>

